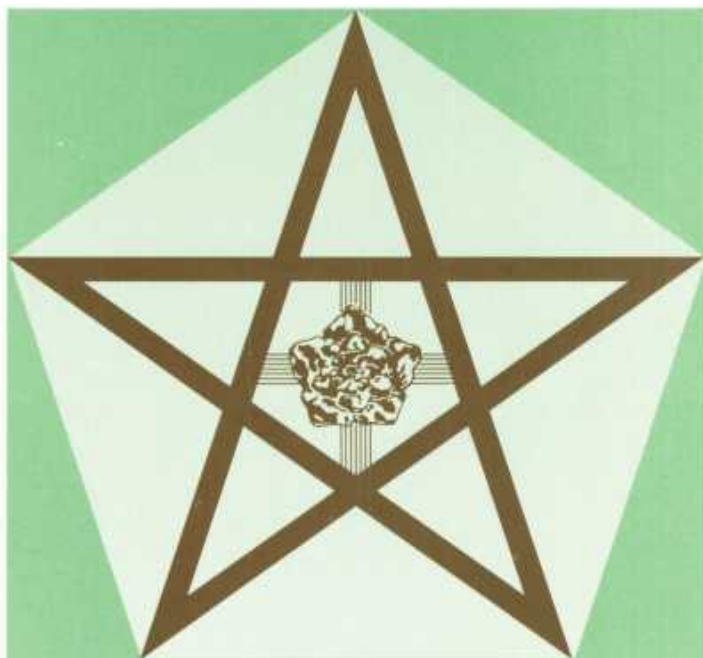


PENTAGRAMME

Revue bimestrielle du

LECTORIUM ROSICRUCIANUM

Vingt-troisième année - janvier/février



2 0 0 1

LA TEMPÊTE DE FEU DU
VERSEAU

ATTENTION, AMI,
ÉCOUTE MON CONSEIL !

LE MONDE DIALECTIQUE
EST-IL BON OU
MAUVAIS ?

PRIÈRE D'UN
ROSE-CROIX

NUMÉRO I

LA ROSE-CROIX VIVANTE
DANS CINQ CONTINENTS

QU'ENTENDENT LES
ROSE-CROIX PAR...

LES FORCES QUI
DIRIGENT LE MONDE

ASSIS SUR LE ROC...

LE CHANDELIER DU
CŒUR



REVUE BIMESTRIELLE DE
L'ÉCOLE INTERNATIONALE
DE LA ROSE-CROIX D'OR
LECTORIUM ROSICRUCIANUM

Paraît dans les langues suivantes:
Français, Allemand, Anglais, Brésilien*,
Espagnol*, Grèque*, Hongrois, Italien*,
Néerlandais, Polonais*, Russe*, Suédois*.
La revue paraît six fois par an
(* paraît quatre fois par an)

Rédaction

Pentagramme,
Maartensdijkseweg 1,
NL-3723 MC Bilthoven
e-mail: pentagram.lr@planet.nl

Administration et abonnement

- Editions du Septénaire
Rue Tourtel Frères,
F-54116 Tantonville, France
e-mail: editions.septenaire@wanadoo.fr
- Lectorium Rosicrucianum
CH-1824 Caux, Suisse
e-mail: caux@webmail.ch
- Lectorium Rosicrucianum v.z.w.
Lindenlei 12
B-9000 Gent, Belgique
Représenté par F. Steenhout
e-mail: lectorium.rosicrucianum@pi.be

Abonnement

FF. 250,- abonnement annuel*
FF. 38,- par numéro*
Fr.S. 40,- abonnement annuel
Fr.S. 7,- par numéro,
CCP IB - 406-9
* frais d'envoi compris en France
métropolitaine
FB. 850 abonnement annuel
FB. 180 par numéro

Impression

Stichting Rozekruis Pers,
Baknessergracht 5,
NL-2011 JS Haarlem, Pays-Bas
e-mail: info@rozekruispers.com

© Stichting Rozekruis Pers
Toute reproduction est interdite sans
autorisation écrite préalable.

ISSN 1384-2072

La revue Pentagramme se propose d'attirer l'attention des
lecteurs sur l'ère nouvelle qui a commencé pour le
développement de l'humanité.

Le Pentagramme a été de tout temps le symbole
de l'homme rené, de l'homme nouveau.

C'est également le symbole de l'univers et de son
éternel devenir, par lequel a lieu la manifestation
du Plan de Dieu.

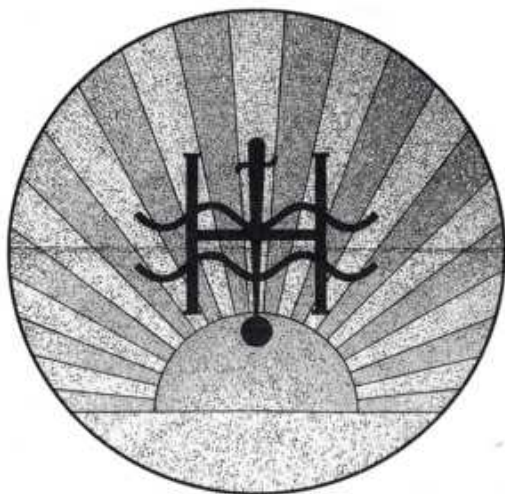
Toutefois un symbole n'a de valeur que s'il devient réalité.
L'homme qui réalise le Pentagramme dans son microcosme,
dans son propre petit monde, se tient sur le chemin
de la Transfiguration.

La revue Pentagramme appelle le lecteur à opérer cette
révolution spirituelle en lui-même.

PENTAGRAMME

LA ROSE-CROIX VIVANTE DANS CINQ CONTINENTS

«En cette année 2000, l'Ecole de la Rose-Croix
d'Or a déployé une grande activité en faveur
des chercheurs aspirant au pur
accomplissement de la vie. Dans un monde qui
se perd dans les oppositions, et la violence qui
en résulte, l'appel de la Gnose moderne trouve
de plus en plus d'échos.»



SOMMAIRE

- 2 LA TEMPÊTE DE FEU DU VERSEAU
- 6 ATTENTION, AMI, ÉCOUTE MON CONSEIL !
- 7 LE MONDE DIALECTIQUE EST-IL BON OU MAUVAIS ?
- 11 PRIÈRE D'UN ROSE-CROIX
- 13 LA ROSE-CROIX VIVANTE DANS CINQ CONTINENTS
- 34 QU'ENTENDENT LES ROSE-CROIX PAR...
- 36 LES FORCES QUI DIRIGENT LE MONDE
- 39 ASSIS SUR LE ROC
- 40 LE CHANDELIER DU CŒUR

JANVIER-FÉVRIER 2001
VING-TROISIÈME
ANNÉE
NUMÉRO UN

LA TEMPÊTE DE FEU DU VERSEAU

La terre est un être vivant puissant qui a sa propre conscience dans l'espace de l'univers. Ce qui se passe sur terre ainsi que la fonction de la terre sont déterminés par sa place à l'intérieur de la grande horloge cosmique. Et comme celle-ci est constamment en mouvement, les influences qui agissent sur notre planète changent de seconde en seconde.

La terre effectue dans l'espace plusieurs mouvements différents. En 24 heures elle fait un tour complet sur son axe, lequel est animé d'un mouvement de balancier ; en un an elle fait le tour du soleil. Le soleil se déplace à l'intérieur du zodiaque, et le zodiaque fait de même dans la Voie Lactée, laquelle tourne elle aussi dans l'univers. Et ainsi de suite. La rotation de la terre provoque le jour et la nuit, et sa position vis-à-vis du soleil occasionne les saisons. Le déplacement le long des signes du zodiaque – qui dure une année stellaire, soit 26 000 ans – provoque des modifications de certains aspects humains. Les influences changeantes des signes du zodiaque ainsi que celles des champs de rayonnement plus éloignés entraînent des transformations fondamentales du système terrestre.

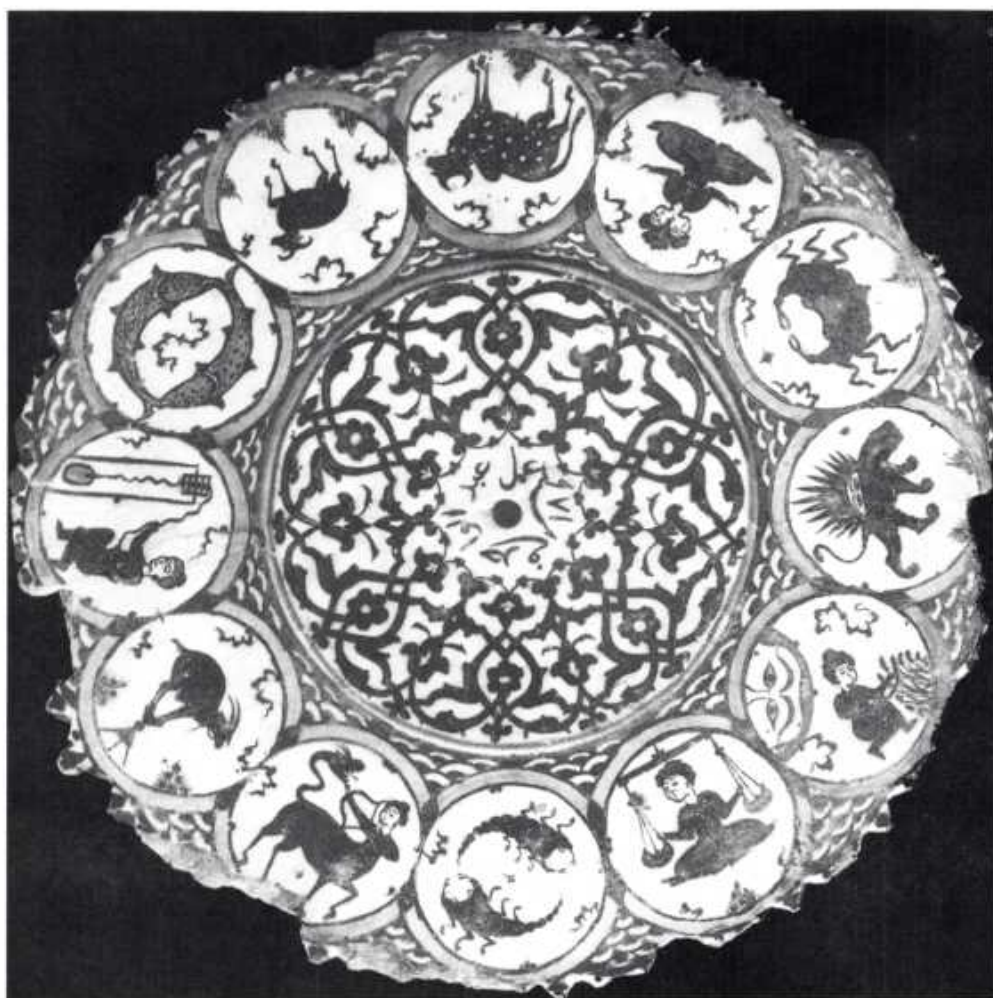
En astrologie on part du principe qu'un tournant eut lieu vers 9 000 avant Jésus-Christ. À côté de la conscience biologique se développa alors une vie intérieure, pourtant encore dirigée de l'exté-

rieur. Le but que l'être humain devait atteindre se rapprochait et ce phénomène ne cessait pas d'être dynamisé dans les sphères éthérique et astrale aussi bien terrestres qu'humaines. Les êtres qui purent percevoir ce but sublime grâce à leur ressouvenance de l'état de vie originel formèrent une prêtrise ayant pour mission de rappeler aux hommes le vrai dessein de leur existence sur terre. À côté des anciennes religions naturelles apparurent des courants de la Sagesse universelle, et il y eut un mélange de ces deux influences. Il se fit alors une scission entre les Mystères (destinés aux initiés) et les rituels et cérémonies extérieurs (destinés au peuple).

Avec l'entrée du soleil dans le signe du Bélier commença la période justement appelée l'ère Aryenne, qui englobe l'ère des Poissons et celle du Verseau. Cette ère comprend donc en fait trois phases : une impulsion nouvelle, la manifestation d'une structure de lignes de force, et l'accomplissement de celle-ci, c'est-à-dire la moisson. Pendant cette période l'homme devint progressivement conscient que des forces supérieures déterminaient sa vie. Le vécu religieux se traduisait surtout en termes de récompense ou de châtement, l'Ancien Testament en est le témoin. La vie spirituelle était éprouvée en général comme quelque chose de très lointain et de très supérieur. C'est alors que s'établirent les grandes religions mondiales.

RENAISSANCE DU PRINCIPE DIVIN

Et l'idée apparut qu'il devait exister une source originelle d'où provenait



toute vie. Quand l'ère du Bélier fit peu à peu place à l'ère des Poissons, cette nouvelle impulsion se relia au cœur du monde et au cœur des hommes: ce fut la naissance de la Force christique dans le monde, autrement dit cette force universelle se relia à l'humanité, et pour commencer à un homme en particulier. Dans l'Évangile de Jean il est écrit: « Dans la Parole était la vie, et la vie était la Lumière des hommes. La Lumière luit dans les ténèbres, et les ténèbres ne l'ont point reçue. »

La Force christique ne se manifeste pas comme une nouvelle autorité extérieure; elle nous dit que le Royaume divin est en dedans de nous, plus « près

que les pieds et les mains »; que la loi divine est inscrite dans le cœur de chacun en tant qu'un vestige de l'Homme originel, comme si le concept spirituel de la toute première heure était encore présent et intact dans le cœur humain. Ce principe doit actuellement renaître et se manifester selon l'âme et l'esprit.

Le signe des Poissons a trait aussi à la réceptivité et au pouvoir de manifestation. Ce signe favorise le penchant au détachement, à l'altruisme, à l'imagination, et à la découverte de ce qui est caché. Il accroît le désir d'atteindre un but supérieur sublime. Mais à côté de cela, il pousse à l'inconstance et à l'instabilité. Les deux poissons représentent les deux mouve-

Zodiaque de Abd al-Wahid, 1563, (Staatliche Museum, Berlin).

Les différentes parties du corps humain reliées aux signes du zodiaque (manuscrit de 1400, Bibliothèque Nationale, Paris).

ments qui sont la conséquence de l'attouchement de la Force christique : un mouvement intérieur et direct, et un mouvement extérieur et indirect.

Au début de l'ère chrétienne il y avait des humains qui avaient acquis suffisamment d'expérience dans les périodes précédentes pour être réceptifs à la Force christique. Ils la reconnurent, y réagirent et arrivèrent par une perception intime à la contemplation intérieure. Ils plongèrent dans les courants de la Sagesse et de la Force divine justement dénommées Gnose. Mais la plupart des habitants de la terre, en ce temps-là, n'avaient pas encore atteint cette phase et devaient y être menés par les anciennes méthodes.

LA VIE, EXPRESSION D'UNE ORIENTATION ÉGOCENTRIQUE

D'un côté, l'Amour divin naissait en quelques êtres qui en faisaient le fil directeur de leur vie. D'un autre, il y avait tous ceux qui s'agrippaient aux idées anciennes, n'ayant pas acquis assez d'expérience pour renoncer à leur intérêt personnel. L'égoïsme, l'instinct de protection et de conservation dirigeaient leur vie. Leur « amour » se limitait à la famille, au travail, au pays, à leur religion. Ils étaient menés par la loi du plus fort. Mais alors survint une nouvelle impulsion capable de les relier progressivement aux nouvelles possibilités. Les développements intérieurs et extérieurs des uns et des autres recevaient l'opportunité de se rejoindre.

Les penseurs à qui l'âme inspirait l'idée d'un renouveau soutinrent ces deux évolutions pendant les vingt derniers siècles ; ils établirent le fondement sur lequel devaient croître les qualités exigées pendant la troisième période de l'ère aryenne, celle du Verseau.

Cette période qui vient vers nous maintenant va entraîner le phénomène de la « dématérialisation ». Ceci ne veut pas dire que le monde, autour de nous, deviendra comme transparent ! Il s'agit en premier lieu d'une nouvelle activité éthérique de l'atmosphère, d'un changement de fréquence vibratoire qui transmettra une nouvelle énergie agissant sur chaque atome. Ceci aura des conséquences énormes pour toutes les formes de vie, aussi bien sur terre que dans tout le système solaire. Les processus vitaux seront accélérés, l'accent sera mis sur des aspects différents, les conséquences des actes apparaîtront plus rapidement, les fausses idées auront la vie moins longue. Les choses anciennes et familières, comme emportées par un rapide, se renouvelleront. Et nous n'en sommes encore qu'au début de la grande révolution cosmique qui s'annonce.

LA POLLUTION ÉTHÉRIQUE ET ASTRALE

En outre beaucoup commencent à se rendre compte que le désordre qui règne dans le monde visible provient des domaines qui demeurent encore invisibles à la majorité des gens. La science accepte le

fait que des causes psychiques favorisent ou même provoquent certaines maladies et déficiences physiques, le temps est donc venu de comprendre que ces mêmes causes entraînent, alimentent et maintiennent la disharmonie. La peur, l'incompréhension, l'agressivité, d'où naissent le fanatisme, le racisme et la guerre, imprègnent les pensées, émotions et actions humaines. C'est pour cela que la pollution des sphères éthériques et astrales est sans doute encore plus grande que celle du champ de vie physique.

Le Verseau est un signe de grande mobilité.

L'atmosphère actuelle est attaquée et purifiée, et ceux qui vivent de cette atmosphère doivent suivre. Contre leur volonté, ils sont souvent pris dans un processus de purification et en même temps placés devant le résultat de leurs expériences. Le vrai chercheur de la Vérité universelle découvre que sa conscience peut parfois lui barrer le chemin. Sa conscience est la

somme de tout son vécu terrestre, donc elle est liée à la terre et n'est pas apte à un renouvellement fondamental. Elle essaie chaque fois de retourner à l'état de vie égocentrique conforme à l'ère des Poissons.

Mais finissons-nous par comprendre que nous devons abandonner notre égocentrisme pour faire disparaître la disharmonie dans notre environnement ?

Sous l'impulsion qui incite au renouveau du cœur, nous détacherons-nous de toutes les influences qui déterminent notre vie ? Nous consacrerons-nous à la loi d'une vie inté-

rieure nouvelle ? Et dans ce cas percevrons-nous avec joie que les lois naturelles et les lois divines nous entraînent à l'accomplissement du Plan de Dieu pour le monde et l'humanité, tandis que ce sont les lois créées par l'homme axé sur la matière qui le contracarrent.



ATTENTION, AMI ! ECOUTE MON CONSEIL.



Recommandation figurant sur une pierre du temple de Pergame. Ce temple fut donné au Musée d'Etat de Berlin et reconstruit là pierre à pierre. L'inscription date du septième ou huitième siècle avant J.-C., mais elle est maintenant, vingt-sept siècles plus tard, encore étonnamment actuelle :

*Attention, ami !
Ecoute mon conseil.
Prends ces sages paroles à cœur.*

*On estime la parole
de celui qui a appris à tuer ;
on offense et on humilie
le faible qui n'a pas péché ;*

*on accepte (et protège) le fripon,
dont la colère se décharge avec virulence ;
on poursuit l'honnête (homme)
qui s'efforce de trouver
le conseil de Dieu ;
avec de l'or on remplit (les sacs de ceux)
qui sont connus pour des brigands ;
les gros prennent la bourse
des nécessiteux ;
on abat les faibles,
les riches les harcèlent.*

*Moi qui suis aussi faible,
je suis poursuivi par le duc.
Je pleure, ô Dieu,
les hommes n'apprennent rien !*

L'acropole de Pergame (reconstruction par F. Thiersch, 1882, photo AKG, Berlin).

LE MONDE DIALECTIQUE EST-IL BON OU MAUVAIS ?

« En parlant d'un autre ordre de nature, d'un ordre inconnu, nous n'avons pas en vue un monde céleste, ou un royaume terrestre hautement civilisé, ou un ordre social plein d'humanité, mais un ordre absolument différent, totalement autre, dont les aspects ne sauraient être comparés aux nôtres sous aucun rapport, ni résulter de l'évolution de notre monde. Car les deux mondes dont nous parlons et témoignons sont diamétralement opposés, quoique compris dans un même cosmos, dans un même globe » (Le Mystère des Béatitudes, p. 19 et 20).¹

Platon enseigne que la réalité comprend deux parties : le monde des sens et le monde des idées. Du premier, l'homme ne peut avoir qu'une connaissance globale et imparfaite, car tout s'y écoule, donc change continuellement, et il n'y a rien qui n'y soit pas transitoire. Tout apparaît et disparaît. Par contre, l'autre partie offre une certitude absolue, dit-il, et ceci non pas au moyen des perceptions sensorielles mais grâce à l'intelligence. Selon lui, les idées, dans ce monde-là, sont éternelles et immuables ; et quant au rapport entre ces deux mondes, tous les phénomènes du monde sensoriel ne sont que les ombres des idées éternelles. Dans notre nature, les phénomènes ne sont confus que par comparaison avec la clarté des formes et des corps éternels du monde des idées. Lorsque Jésus, interrogé par Pilate, répond : « Mon royaume n'est pas de ce monde », il donne par-là à entendre que

son royaume est celui du monde immuable des idées de Platon. Il fait comprendre en même temps qu'il n'y a pas de séparation absolue entre ces deux mondes, sinon il aurait dit peut-être : mon royaume n'est pas « dans » ce monde.

Sa conscience sensorielle étant limitée, l'homme ne peut appréhender le monde immuable qu'au moyen de son intelligence abstraite, soit à l'aide de négations, soit à l'aide de termes généraux quelque peu philosophiques. Il ne peut parler que du monde dialectique dont il fait partie.

L'ENVERS DU DÉCOR COMME SEULE RÉALITÉ

L'être humain vit à la fois dans le monde dialectique et hors de lui. Il appartient à une nature qui se manifeste selon la loi des opposés : lumière et ténèbres, vie et mort, etc. ; à un monde relatif, changeant, indéterminé ; à un monde que ses habitants vont expérimenter, étudier et décrire de différentes manières. Dans le premier tome de *La Gnose originelle égyptienne*², l'auteur, Jan van Rijckenborgh, oppose ces deux extrêmes : concept et expérience. La gnose égyptienne d'Hermès considère la dualité du monde comme le gigantesque laboratoire alchimique de l'humanité céleste, dans lequel la matière est continuellement transformée. De son côté, Mani dit qu'ici-bas les apparences sont trompeuses, qu'elles sont des créations de Lucifer. La gnose d'Hermès donne une vision philosophique claire du but originel du monde dialectique, alors que la gnose manichéenne la

décrit comme un ordre de secours et montre ce qu'elle est : l'envers du décor, qui représente pour beaucoup l'unique réalité. Mani dénonce ce monde des apparences et appelle ses habitants à se détourner de façon positive et consciente de la grisaille sans perspective de la vie quotidienne.

Ces deux visions ne sont pas contradictoires, elles se complètent. La vision manichéenne est aussi radicale qu'unilatérale. Elle incite à voir combien l'existence sur cette terre est emprisonnante et bornée, afin qu'on s'en détourne. La vision hermétique montre, à partir d'en haut, à la fois l'origine et la destinée du monde dialectique ainsi que de l'homme qui y participe en tant que travailleur libre dans le « laboratoire » infini de Dieu, littéralement le lieu où l'on travaille (*laboro*) et où l'on prie (*oro*).

LA MORT REFERME LE LIVRE DE LA VIE

L'enseignement de Mani montre l'homme profondément plongé dans la matière, tandis que dans celui d'Hermès apparaît l'homme céleste, l'homme qui s'est élevé au-dessus du monde dialectique dénoncé par Mani, mais qui continue à y œuvrer. Ce sont deux vues extrêmes. C'est pourquoi il est dit que l'homme céleste est « dans ce monde mais plus de ce monde », autrement dit : il vit des forces et idées du monde immuable, mais se manifeste dans le monde dialectique.

Dans la vie quotidienne, l'homme perçoit la réalité comme une certaine unité. Il sait que cette réalité n'est pas éternelle, mais c'est pour lui la seule. Qu'il s'en accommode ou la combatte de toutes ses forces, il ne peut y échapper. Beaucoup reconnaissent cette situation, ainsi que tous les efforts faits dans le monde pour en ban-

nir la souffrance, l'imperfection, la maladie et la mort – conséquences de la vie mortelle – ou les repousser autant que possible. Dans ce monde l'homme n'a qu'une seule certitude : celle de sa mort, qui referme le livre de sa vie, quoi qu'il entreprenne pour l'en empêcher.

Les myriades de tentatives pour repousser les limites de la vie montrent à quoi cette certitude a poussé l'humanité au cours de son histoire. Chacun se bat, à son niveau et avec ses moyens, pour jouer au plus malin avec la mort. Quand, après toutes les leçons tirées des multitudes d'existences passées, la lutte s'épuise, le moment vient où l'on est en mesure d'orienter sa recherche de façon plus élevée, où l'on peut saisir quelque peu le message spirituel toujours transmis à l'humanité, et comprendre que l'on est un individu qui a été coupé du monde de l'origine pour devenir un habitant du monde où alternent les aspects opposés.

Intérieurement, le chercheur perçoit alors l'appel qui est absolument contraire à tout ce qu'il a appris dans sa vie. Du plus profond de son être, de l'atome spirituel de son cœur, un autre chemin lui est montré. Au début il ne sent peut-être rien de plus qu'une sorte d'inquiétude, un vague soupçon, une faible ressouvenance qui le poussent à chercher. Dès que les réactions naturelles sont passées, le contact s'établit entre l'appel émanant de l'intérieur et telle parole ou tel signe extérieur. Cette ressouvenance s'accompagne d'une certaine joie mais aussi d'une nouvelle inquiétude, car les forces terrestres lui font la grimace ! Il voit alors qu'il y a bien deux natures : l'une qui procède de sa vie biologique, l'autre qui suscite son aspiration au monde spirituel. Il éprouve qu'il est séparé du monde spirituel et se rend

compte des divisions et contradictions fondamentales du monde qui l'entoure et de son être même.

TOUT CE QUI APPARTIENT AU NON-MOI

Le chercheur prend conscience qu'il est une entité d'origine divine, donc immortelle, mais soumise aux lois de la matière et du temps. Il comprend qu'il est à la fois mortel et immortel. Souvent c'est le moment où il prend du recul et projette ses difficultés sur le monde qui l'entoure. Ce monde où il vit ne peut pas lui assurer le salut et il ne se laisse plus aller à faire des vœux pieux, ni à se bercer de chimères, ni à sombrer dans une apathie abjecte. La réalité de tous les jours est devenue vide et il incline à la qualifier de «vallée de larmes», d'autant qu'il n'a pas encore bien compris que c'est lui qui l'a créée, donc que c'est lui qui entretient sa propre misère. Il élève encore un mur entre lui et le monde du «mal». Dès qu'il a le courage d'examiner le conflit en lui-même et d'y faire face, il apprend à considérer que ce monde est un «ordre de secours» et que sa conscience fait partie du monde dialectique et non du monde immuable. Il éprouve cette opposition d'abord en lui-même, et bientôt il est confronté à un conflit apparemment sans issue entre tout ce qui appartient à son moi et tout ce qui est de l'âme, du non-moi.

Il est donc question d'une conscience qui provient de la nature dialectique et d'une conscience qui peut grandir au contact du monde immuable. La conscience dialectique comprend différentes couches, mais principalement la conscience de veille et le subconscient. Ce dernier a été mis scientifiquement en lumière dans la deuxième moitié du XIX^e siècle

par Carl Gustav Jung (1875-1961) qui se préoccupa surtout d'expliquer les rêves, tandis que Sigmund Freud (1856-1939) et Alfred Adler (1870-1937) analysaient l'âme de l'homme ordinaire. Il apparut alors clairement que les perceptions sensorielles étaient influencées par le subconscient. A la fin du XIX^e siècle et au début du XX^e, ces thèmes ont joué un rôle de plus en plus important dans les arts, la musique et la littérature.

UN MINCE DE VERNIS DE CULTURE

Malgré la «découverte» du subconscient, on n'a encore trouvé aucun moyen pour franchir l'abîme qui sépare celle-ci de la conscience de veille. Un rationalisme simpliste et tout-puissant est uniquement axé sur les phénomènes que l'on peut connaître et mesurer, principalement pour en acquérir la maîtrise. Et comme les recherches sur l'inconscient touchent un domaine obscur, il perd tout intérêt scientifique. L'information, voilà le mot magique du monde moderne. Les sens sont exposés à un bombardement d'impressions et de stimulations qui troublent la conscience. La fiévreuse «réalité» perceptible par les sens accapare toute l'attention et rive l'homme à un niveau de conscience qui le tient éloigné de toute réalité supérieure. L'on sait que le fait d'être à l'écoute des impulsions et signaux de l'inconscient peut contribuer à une guérison et à une libération, alors que leur refoulement paraît engendrer des maladies chroniques. La vie sur terre nous enseigne que nous recouvrons cette plaie qu'est la division intérieure de la conscience d'un mince vernis que nous qualifions de «culture», en dessous duquel se cache le domaine inconnu, mystérieux et diffus du

subconscient. Tant que ces deux plans de conscience sont séparés ont lieu entre elles des interactions confuses et souvent discordantes.

Le moi a tendance à considérer que la Création a été faite exclusivement à son intention. Il se prend pour le centre autour duquel tournent toutes choses, pour un soleil autour duquel tournent les planètes et leurs satellites, voire le ciel entier. S'il en était ainsi, le moi devrait se sentir totalement co-responsable. Mais il en va tout autrement : il fait preuve d'un comportement égocentrique et rejette la responsabilité de ses actes et de leurs conséquences. Il s'ensuit un sentiment de culpabilité en même temps que d'indifférence, un parfait narcissisme, un grand isolement et beaucoup d'hostilité.

L'IMPOSSIBILITÉ DU MOI À COUPER SES LIENS

Tant que l'homme n'a pas conscience d'être l'artisan de son propre malheur, toutes les tentatives pour combler l'abîme entre les deux consciences aboutissent à un fiasco. C'est le moment de dire : si tu veux changer le monde, commence par te changer toi-même ! Seul le comportement personnel est déterminant. S'il ne procède pas de l'intérieur et ne fait que suivre un modèle extérieur, les problèmes restent toujours les mêmes, ils ne font que changer d'aspects. La conscience du moi ne peut pas d'elle-même couper ses liens.

Par des méthodes sophistiquées on arrive à émousser légèrement le côté tranchant de l'égoïsme. Cela peut conduire à la compréhension que le moi n'est pas suffisant, et de beaucoup, pour construire

quelque chose d'éternel, et l'attitude égocentrique peut s'avérer alors insoutenable. Il s'agit d'une crise qui doit être vécue et ressentie par le moi pour qu'il se décide à ne plus se reposer sur ses lauriers. Ainsi mûri par l'expérience, l'être comprend qu'il est une petite partie d'un microcosme, c'est-à-dire qu'en tant que moi il fait partie d'un champ de création originel divin. La décision de « ne pas aller plus loin » peut être une première impulsion susceptible de libérer le microcosme. Dans le système microcosmique, le soleil n'est pas le moi mais l'Esprit. La Lune n'est ni l'« animus » ni l'« anima » où se projettent les désirs et les envies, mais Psyche : l'âme divine latente. La Terre est le corps physique qui, après un processus de transfiguration, devient l'instrument approprié de l'Ame-Esprit.

Quand l'accent se déplace de la double conscience terrestre à l'unique conscience divine latente, on passe de la conscience centrée sur l'ego à la conscience centrée sur Christ. La conscience du moi est consumée dans le feu de l'Ame-Esprit qui se déploie, processus en cinq aspects au cours duquel le moi finit par s'en remettre à la direction de l'âme renouvelée, gouvernée à son tour par l'Esprit divin. Et c'est ainsi qu'est abolie la séparation entre l'homme et le divin.

Jan van Rijkenborgh, *Le Mystère des Béatitudes*, Rozekruis Pers, Haarlem, Pays-Bas.

Jan van Rijkenborgh, *L'antique Gnose égyptienne*, tome 1, Rozekruis Pers, Haalem, Pays-Bas.

Pour la France, on peut commander ces livres aux Ed. du Septénaire, rue Tourtel Frères, 54116, Tantonville.

PRIÈRE D'UN ROSE-CROIX

Jésus est tout pour moi. O Toi, omniprésent qui es l'Unique Bien, je Te prie, moi qui suis de la matière et m'élève de la terre comme une nuée que le moindre de Ton Souffle peut disperser.

Tu m'as donné une Ame et les lois pour la régir. Que cette règle éternelle que Tu as établie dès l'origine me lie consciencieusement et me fasse contempler Ta Gloire sur toutes mes voies.

Tes révélations font ma joie. C'est pourquoi, ô Divin, ô Dieu, ô Créateur sublime, qu'il Te plaise de révéler ces mystères, non pour mon honneur mais pour le Tien, car ce sont là Tes dons.

Je Te prie, Dieu miséricordieux, qu'ils ne tombent pas entre les mains d'ignorants exaspérés qui ternissent la vérité à Ton déshonneur, disant qu'il n'est pas permis de faire connaître à tous ce que Dieu a révélé.

Les philosophes de la Rose-Croix placent ces mystères dans le sein de Dieu alors que je me suis enhardi à les divulguer.

Je prie la Divine Trinité de faire que cela soit imprimé tel que je l'ai exprimé afin que la parole déformée n'obscurcisse plus la vérité.

Dieu bon, en dehors de Toi il n'y a rien [...] O Toi, essence de toutes les essences, accorde-moi d'aller à Toi et que je puisse me serrer dans les bras de Ta paternelle miséricorde. Je Te remercie de ce que Tu m'as donné, et moi à d'autres, en toute liberté et rectitude et au nom de la Trinité Sainte, sans rien cacher de ce qui m'a été révélé et qui n'était nullement une impos-

ture ou un rêve du diable, mais que j'ai reçu par Ta Grâce immense.

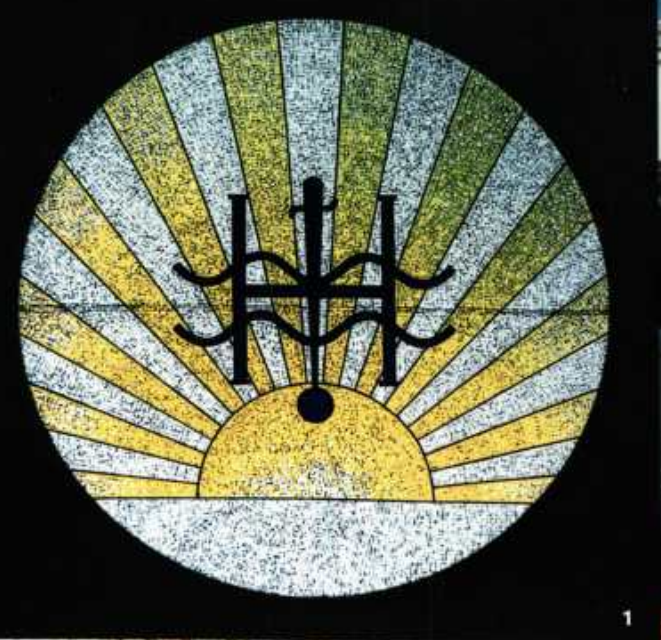
Donner et prendre sont tous deux entre Tes mains. Je me réjouis de ce que Tu m'as offert. Dieu bon, Tu resplendis en mon âme et me donnes le cœur qui T'est agréable. Je ne demande rien de plus que ce que Tu m'as déjà donné. Et que je puisse le conserver seulement sans tache.

Préserve-moi des ruses du diable et des hommes, ainsi que de l'angoisse de la mort, qui veulent entraîner mon âme dans la bassesse et la perte. Fais que mon honneur soit de m'élever jusqu'à la noble hauteur où je puisse mépriser la mort.

Prends-moi comme tu le veux et remplis mon être de Ta Lumière. Bénis-moi afin que je puisse faire ce qui est juste et être sage. Que Ta Vérité éternelle m'accorde cela et m'en rende reconnaissant. FIN.

L'origine de cette prière n'est pas établie. Elle est mentionnée dans la *Bibliographie der Freimaurerischen Literatur*. L'auteur dit qu'elle serait vraisemblablement de 1621. Mais il n'a pas vu lui-même l'original et il renvoie à la version plus détaillée de *Unpartheyische Kirchen und Ketzer-Historie* (1699/1700) de Arnold. Cette prière figure également dans *Eenige Philosophische en Medicinale Tractaates*, Amsterdam 1688. Une version encore plus ancienne se trouve dans *The rosye cross uncovered*, London 1662, de John Heydon. On ne sait pas si c'est Heydon qui l'a écrite.

(Données extraites de *De Rozenkruisers in Nederland* de G.H.S. Snoek.)



1

3

5

LA ROSE-CROIX VIVANTE DANS CINQ CONTINENTS

En cette année 2000, l'Ecole de la Rose-Croix d'Or a déployé une grande activité en faveur des chercheurs aspirant au pur accomplissement de la vie. Dans un monde qui se perd dans les oppositions, et la violence qui en résulte, l'appel de la Gnose moderne trouve de plus en plus d'échos. Dans des dizaines de pays, des locaux ont été aménagés afin d'aider les chercheurs à trouver le chemin du renouvellement.

Ainsi se sont ouverts en Belgique, en Allemagne et au Brésil des Centres de Conférence ;

à Yaoundé, Cameroun, a été posée la première pierre d'un tel Centre ; en Angleterre a été acquis un ancien hôtel pour en faire un Centre de Conférence ;

dans quelques mois le premier Centre de Conférence de la Pologne sera inauguré ;

au Chili, au Brésil, en Italie, en Russie, en Suisse et au Canada, de nouveaux Centres de ville ont été créés. Autres centres ont été aménagés et agrandis.

En outre ont été organisés colloques, concerts, cycles de conférence et des journées « portes ouvertes » accessibles à tous et qui attirèrent beaucoup de monde. Mais nous aimerions vous en donner une idée.

CHRISTIANOPOLIS, « LA VILLE DES CHRÉTIENS » AU CŒUR DE L'EUROPE

Après quinze mois d'un travail intense, le 27 mai 2000, eut lieu une fête grandiose à l'étonnement et admiration des visiteurs de nombreux pays qui furent reçus magnifiquement par l'équipe et les travailleurs du troisième Centre de Conférence de l'Allemagne. *Christianopolis* est situé sur un terrain de 24 hectares à Birnbach, dans la riche et verte région du Westerwald. Les bâtiments sont merveilleusement disposés dans le paysage et forment un heureux ensemble, spacieux, lumineux, accueillant. « *Les locaux et l'environnement doivent offrir l'espace optimal aux participants de la Conférence pour qu'ils puissent y réfléchir aisément à l'origine, au sens et au but de leur vie,* » affirma

- 1 Le symbole du Verseau dans le grand Temple du Centre de Conférence Pedra Angular de Jari-nou, Brésil ;
- 2 Entrée du Centre de Montréal, Canada ;
- 3 Fête champêtre à Renova ;
- 4 Pose de la première pierre à Yaoundé, Cameroun ;
- 5 Entrée du Temple de Christianopolis, Allemagne ;
- 6 The Granary, le premier Centre de Conférence du Royaume Uni.

VOLLER FREUDE UND DANKBARKEIT,
DASS IM DRITTEN KONFERENZORT
IN DEUTSCHLAND
NUN DIE HEILIGTÄMER VOLLENDET
SIND UND IHRER BESTIMMUNG
ÜBERGEBEN WERDEN KÖNNEN,
LADEN WIR SIE HIERMIT HERZLICH
ZUR EINWEIHUNG
UND ZUR ERSTEN KONFERENZ
IN DEN NEUEN GEBÄUDEN EIN.

SIE FINDEN STATT
VOM 26. BIS 28. MAI 2000

Für die Abwicklung und Organisation wäre es vörschenswert,
wenn Sie sich nur mit den beigefügten Formularen
bis spätestens zum 15. Mai 2000 anmelden würden.



En haut : entrée du Centre de Conférence Christianopolis à Birnbach, Allemagne. En bas : le journal Westerswald-Sieg annonce l'inauguration officielle.

l'intendant Peter Kremin lors d'une visite de l'ensemble.

C'est le 30 octobre 1998 que fut donné le permis de construire. Le 15 janvier suivant eut lieu le premier coup de bêche, le 29 mai, la pose de la première pierre, et un an plus tard l'ouverture des portes. L'idée transcrite par Johann Valentin Andreae en 1619 dans «*Republicae Christianopolitanae*» a pris forme. Ses plans en vue de fonder une nouvelle société chrétienne au cours du développement spirituel de l'Europe ont été conservés comme un projet

innovateur et réalisés à notre époque. Sur l'invitation officielle l'on pouvait lire: «Au sens tridimensionnel, Christianopolis est la communauté du futur qui doit être réalisée par des cœurs, des têtes et des mains d'hommes dans la bonté, la vérité et la justice. Au sens quadridimensionnel, Christianopolis peut être vécue par tous ceux qui le veulent vraiment.»

Deux jours avant l'inauguration eut lieu une journée d'information ouverte aux autorités et aux habitants de la région. Les visiteurs en grand nombre – environ 400 – témoignèrent de leur curiosité et de leur appréciation. Dans leur allocution, les maires de Birnbach et des autres localités environnantes affirmèrent leur contentement de la création de *Christianopolis*. Quand Monsieur J. Schneemann de la Direction Spirituelle Internationale remit à l'intendant une énorme clef symbolique du nouveau Centre de Conférence ainsi qu'une copie dans les mains du maire stupéfait, tout le monde comprit qu'il s'agissait de la démonstration d'une grande confiance réciproque.

Le troisième champ de travail de l'Allemagne compte huit centres de ville et environ 1200 élèves. Le Centre de *Christianopolis* peut recevoir 450 personnes dont

ERWALD-SIEG

Seite 13



„Christopolis“ - Stadt der Christen - heißt das neue Konferenzzentrum der Rosenkreuzer in Birnbach. Am Dienstag werden die die Grundsteine gelegt. (Foto: Andrea Sieber)

Zweitschlüssel für „Sheriffs“

Konferenzstätte der Rosenkreuzer-Glaubengemeinschaft Lectulum Bostruciarum ist fertiggestellt

Erweitert man sie auf, kann die 18-malige Erweiterung von Grundsteinen „Christopolis“ erblickt nicht auch: Mitglieder der Rosenkreuzer-Glaubengemeinschaft werden am Dienstag ihre neuen Konferenzstätte im neuen Birnbach errichten. Die neue Konferenzstätte liegt am Birnbach-Waldweg 10 in Birnbach.

Von Andrea Sieber

BIRNBACH. Was genau die Rosenkreuzer, die auch bei der Errichtung der Konferenzstätte am Birnbach-Waldweg 10 in Birnbach

den Schlüssel „Christopolis“ errichten, was auch die Errichtung der Konferenzstätte am Birnbach-Waldweg 10 in Birnbach ist, ist ein Geheimnis. Die Rosenkreuzer-Glaubengemeinschaft wird am Dienstag ihre neuen Konferenzstätte im neuen Birnbach errichten. Die neue Konferenzstätte liegt am Birnbach-Waldweg 10 in Birnbach.

Von Andrea Sieber

BIRNBACH. Was genau die Rosenkreuzer, die auch bei der Errichtung der Konferenzstätte am Birnbach-Waldweg 10 in Birnbach

den Schlüssel „Christopolis“ errichten, was auch die Errichtung der Konferenzstätte am Birnbach-Waldweg 10 in Birnbach ist, ist ein Geheimnis. Die Rosenkreuzer-Glaubengemeinschaft wird am Dienstag ihre neuen Konferenzstätte im neuen Birnbach errichten. Die neue Konferenzstätte liegt am Birnbach-Waldweg 10 in Birnbach.

Von Andrea Sieber

BIRNBACH. Was genau die Rosenkreuzer, die auch bei der Errichtung der Konferenzstätte am Birnbach-Waldweg 10 in Birnbach

den Schlüssel „Christopolis“ errichten, was auch die Errichtung der Konferenzstätte am Birnbach-Waldweg 10 in Birnbach ist, ist ein Geheimnis. Die Rosenkreuzer-Glaubengemeinschaft wird am Dienstag ihre neuen Konferenzstätte im neuen Birnbach errichten. Die neue Konferenzstätte liegt am Birnbach-Waldweg 10 in Birnbach.

Von Andrea Sieber

BIRNBACH. Was genau die Rosenkreuzer, die auch bei der Errichtung der Konferenzstätte am Birnbach-Waldweg 10 in Birnbach

une partie est logée dans les anciens bâtiment qui servirent de petit centre pendant deux ans.

THE COTTAGE —
DÉPENDANCE DU CENTRE
DE BAKERSFIELD AUX USA

Le Centre de Bakersfield en Californie a acquis une dépendance de l'autre côté de la rue, *The Cottage*, un petit bâtiment amusant et clair qui ne paraît pas ses cent ans. Il a été rénové aussi bien à l'extérieur qu'à l'intérieur, travail pour lequel vint d'Europe, en particulier, un groupe enthousiaste de constructeurs et de peintres.

Pendant les Conférences de renouvellement, douze élèves peuvent y passer la nuit. Au-dessus ont été aménagées des salles de traduction et de réunion. *The Cottage* est intime et confortable, et surtout apprécié par les jeunes car des conférences pour les jeunes y ont lieu également. Devant et derrière le bâtiment se trouve un jardin permettant de jouer entre les services au badminton, au ping-pong et autres jeux de plein air.

LE SYMPOSIUM SUR DANTE ATTIRA
BEAUCOUP DE VISITEURS

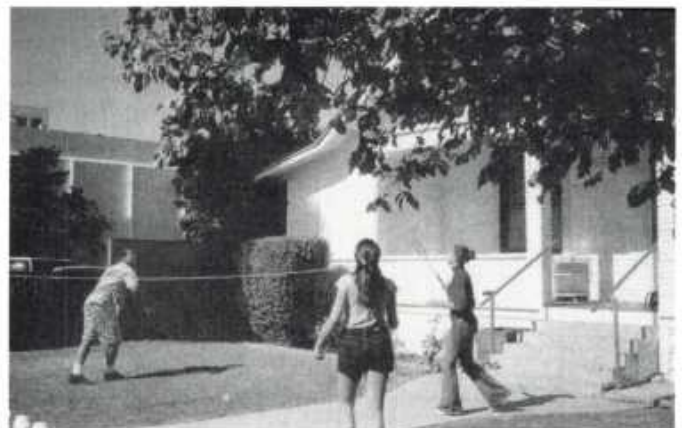
A première vue, il y aurait peut-être opposition entre Dante et Maître Eckhart ! Dante était un homme du monde, Eckhart un moine discret qui nota ses pensées et conceptions dans ses lettres et ses écrits. Cependant tous deux transmièrent le même message: il existe une di-



mension en dehors de l'espace et du temps, qui se manifeste néanmoins dans l'espace et le temps afin de délivrer l'âme du cycle des naissances et des morts. L'appel à l'éveil, commun à ces deux auteurs du passé, constitua le sujet d'un exposé devant de

nombreux chercheurs le 29 octobre au cours du Symposium sur Dante, à Bâle, exposé faisant partie du cycle: *Geistiges Reifen Europas (Maturité spirituelle de l'Europe)* Le programme à *Haus der Mitte (La maison du milieu)* comprenait une conférence accompagnée de diapositives sur Dante, de musique et citations de Maître Eckhart et de Dante. Pour finir eut lieu un échange d'idées dont profitèrent avec reconnaissance beaucoup des auditeurs, qui atteignaient presque la centaine. Il sera donné une suite à ce thème en 2001, mais l'on n'en connaît encore ni la date ni le lieu.

En haut: Programme du cycle «Vom Geistigen Reifen Europas» à Bâle, Suisse. En bas: la dépendance du Centre de Bakersfield, USA.



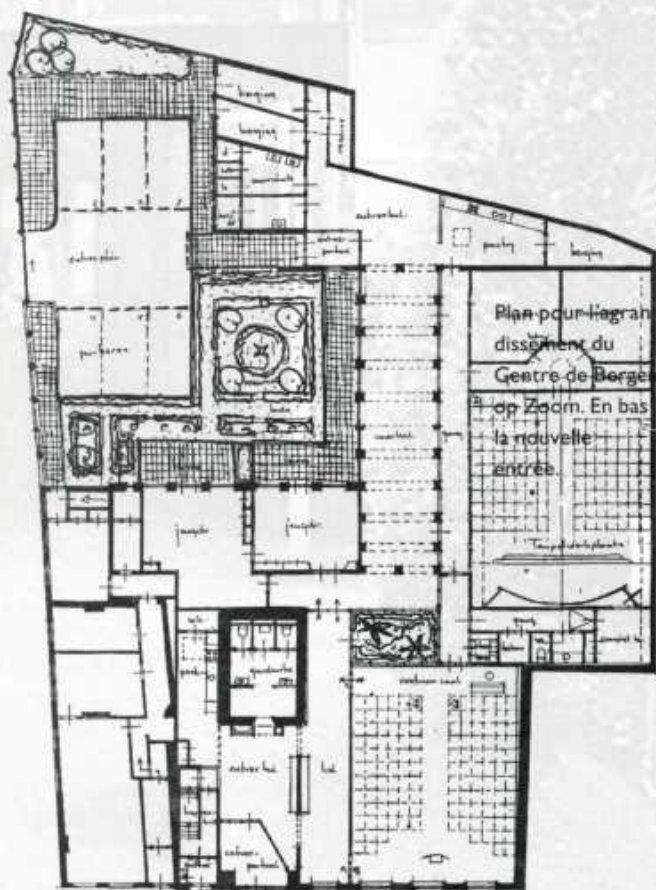
AGRANDISSEMENT À BERGEN OP ZOOM

Le Centre le plus jeune des Pays-Bas s'est agrandi en passant de 270 m² à environ 1200 ! La salle de Centre qui faisait office de Temple a été transformée en une salle pour environ 150 personnes, et sur le terrain acquis derrière le bâtiment s'élève un Temple d'une plus grande capacité. En outre il y a deux salles de réunion, deux espaces pour les jeunes et une entrée très spacieuse. Au premier et deuxième étages il y a des logements. Cet ensemble situé au cœur de la ville comprend aussi un parking et une roseraie.

C'est le 30 septembre 2000 qu'a commencé la démolition du vieux bâtiment. Les logements seront prêts fin juin 2001, le 1er avril l'ancien propriétaire livrera la nouvelle partie et le 1er septembre 2001 les travaux commenceront. La Direction du Centre espère que l'ouverture de ce Centre rénové et agrandi de Bergen op Zoom pourra ouvrir ses portes en septembre 2002.

LE SYMPOSIUM SUR BOEHME À RENOVA, 20 MAI 2000

Le troisième symposium organisé à *Renova* eut pour sujet le philosophe allemand Jacob Boehme. Environ 300 invités suivirent les trois conférences où furent développés divers aspects importants de l'œuvre du « Philosophe teutonique ». Le titre de la première était : « Qui voit dans Sa Lumière, doit annoncer Sa Vérité. » Il y fut exposé de façon exhaustive l'enseignement philosophique souvent extrêmement complexe de Boehme, et clairement expliqué les « Trois Principes » et les « Sept



Esprits», fondements de sa pensée sur lequel portait le symposium. Des intermèdes musicaux tout en finesse donnèrent aux assistants la possibilité d'assimiler ce qu'ils avaient entendu. Un buffet superbe dans une chaleureuse et fraternelle atmosphère permit d'avoir de précieux contacts.

L'après-midi, le sujet porta sur Abraham Willems van Beyerland, négociant d'Amsterdam, qui rassembla et diffusa les œuvres complètes de Boehme. La deuxième partie de cette conférence traita en profondeur la manière dont l'Ame nouvelle peut naître dans le microcosme grâce à l'action des Sept Esprits – ce qui est toujours vrai aujourd'hui. Enfin l'on expliqua que Boehme n'était certes pas un vague mystique mais un travailleur conscient, entreprenant et lucide qui, de toutes ses forces, fit l'impossible pour rendre plus proche la Lumière de la Vérité – le « Temps des Lys » comme il disait.

«Le combat de Jacob avec l'ange», titre de la dernière conférence, fut illustrée par le tableau du même nom de Rembrandt. Une copie grandeur nature se trouvait dans l'entrée de *Renova* en même temps qu'une collection d'exemplaires uniques en provenance de la Bibliotheca Philosophica Hermetica d'Amsterdam. Le conférencier montra sans détour le caractère actuel de l'œuvre de Boehme. *«Celui qui veut vraiment le comprendre doit justement mener cette lutte en lui-même, et ne*



pas l'abandonner avant de pouvoir dire à l'ange: «Bénis-moi».

Pendant ce symposium il est apparu de nouveau que la pensée de Boehme joue un rôle fondamental dans la philosophie gnostique de l'Ecole de la Rose-Croix d'Or. Il est réjouissant de se rendre compte que ses conceptions et son enseignement retiennent aussi de plus en plus l'attention des chercheurs actuels. Ainsi en novembre 2000 a eu lieu un symposium à Görlitz, ville natale de Boehme à la frontière de la Pologne et de l'Allemagne.

CENTRE DE CONFÉRENCE PEDRA ANGULAR à JARINOU, AU BRÉSIL

C'est le 16 février 2000 qu'eut lieu le joyeux événement attendu par les élèves du monde entier: l'inauguration du Cen-

Symposium sur Boehme à Renova.



La source en marbre du grand Temple de Pedra Angular.

tre *Pedra Angular*. L'accueil des invités à 17h fut suivi d'une visite des lieux par les autorités et habitants du voisinage. Dans la salle à manger, ils furent surpris d'être accueillis en musique autour d'un buffet délicieux, à la suite de quoi ils purent échanger leurs idées dans la grande tente de la réception. Pendant les deux jours suivants, trois des quatre Temples furent consacrés, et le samedi 19 février commença la Conférence internationale avec la consécration du grand Temple.

A ce week-end particulier il ne vint pas seulement des élèves brésiliens, mais aussi presque deux cents élèves de Suisse, France, Allemagne, Pays-Bas et Amérique du Nord, rassemblement international qui à lui seul fit voir combien était important pour le travail gnostique mondial ce nouveau Centre de Conférence.

Au milieu de l'année 1997, près de deux mille élèves du Brésil s'intéressèrent à l'édification du Centre de Conférence *Pedro Angular*. Les dix Centres rassemblèrent de l'argent et organisèrent des groupes de travail. La première phase des activités préparatoires, recherche et viabilité d'un terrain, même en dehors de la ville de Jarinou, se termina un an après. En février 1999 les fondations, sur presque un millier de mètres carrés pour l'ensemble des Temples, étaient terminées et en mai 1999 les bâtiments étaient livrés suivant le contrat.

Dans le grand Temple se trouve un bassin d'un seul morceau. Le sculpteur travailla pendant cinq mois pour transformer un bloc brut de marbre blanc du Brésil de 13 tonnes en une élégante fontaine de 2m30 de diamètre et de 0,45m de haut. Dans une caisse de bois et protégée par des couvertures elle arriva à Jarinou et fut amenée à sa place sur des roulettes de bois. L'eau qui jaillit de cette source provient d'un puits qui lui est propre.

La cloche du Temple pèse 241kgs et est suspendue dans une tour de 9m de haut à côté du consistoire. Elle a le même son que celle de Renova (mi2) et a été faite aux Pays-Bas.

La troisième et dernière phase, finitions et décoration, demanda encore plus d'une demi-année. Enfin c'est avec joie que les invitations furent envoyées dans le monde entier. Les réponses dépassèrent toutes les espérances, l'enthousiasme des élèves brésiliens avait enflammé leurs frères et sœurs européens, dont les réactions furent très chaleureuses et laissèrent une impression ineffaçable en tous ceux qui vécurent cet événement.

LE TRAVAIL INTERNATIONAL POUR LA JEUNESSE S'ÉTEND

Le film sur la naissance et la construction de l'Ecole montre bien comment la jeunesse se tient au premier rang de tous ces événements. C'était ce que désiraient les fondateurs de l'Ecole Spirituelle de la Rose-Croix d'Or et les jeunes en étaient très heureux. Dès la fin de la Seconde Guerre mondiale, quand les semaines d'été à *Elckerlyk* (plus tard *Renova*) furent transférées, *Noverosa* (maintenant encore *De Haere*) devint le centre du travail national et international pour la Jeunesse. « Ce travail apporte des réponses à beaucoup des questions que posent les jeunes. L'enfant plongé dans les nombreux problèmes de l'existence apprend à *Noverosa*



quel est le but de sa vie, et ainsi peut-il l'envisager en toute confiance et plein d'espérance. Et qu'est-ce que cela exige de notre travail ? Les enfants posent beaucoup de questions et veulent des réponses. Mais ils veulent aussi plus que cela. Ils veulent pénétrer ce qu'il y a de vivant à l'arrière-plan. Nous ne pouvons donc pas nous contenter de réponses théoriques, il faut des réponses vivantes, comme si elles rayonnaient de nous. C'est pourquoi nous devons toujours nous poser la question à nous-même: tel ou tel acte s'accorde-t-il avec la raison, la raison divine ? Et utilisons-nous la clef qui est dans notre cœur ?» (extrait d'une allocution aux travailleurs de la Jeunesse).

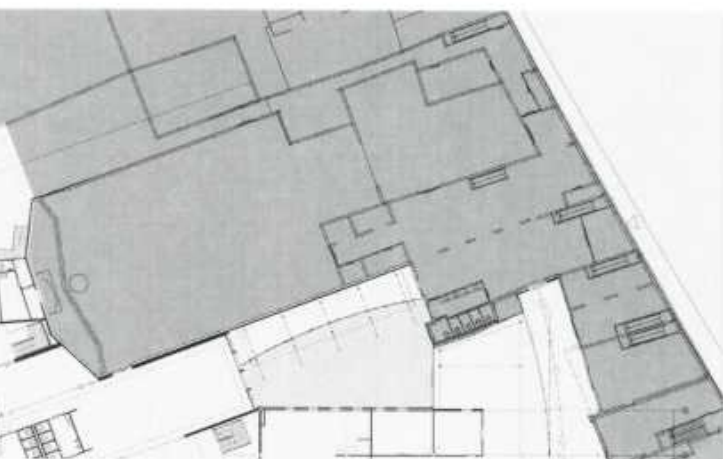
Mais Noverosa est devenu trop petit, les distances sont trop grandes et les frais trop importants pour beaucoup, en conséquence il y a maintenant des Conférences internationales de la Jeunesse pour les groupes italiens et allemands à *La Nuova Arca*, à Dovadola dans le centre de l'Italie. Les groupes français et espagnols se rendent à *La Licorne*, à Gignac, en France, et au Brésil quatre Centres de Conférence reçoivent plus de 600 enfants. En 2001, il y aura au *Foyer Catharose de Petri* à Caux, en Suisse, une semaine A et à Saragosse, au nord de l'Espagne, une semaine C et D, tandis qu'en Pologne ce travail a lieu dans

le Centre de Conférence de Wielun. Cette internationalisation et généralisation sont nécessaires pour offrir les moyens adéquats à ce travail de la Jeunesse en si forte croissance.

En avril 2000, 65 enfants des groupes D d'Autriche et du sud de l'Allemagne se sont rendus au Centre d'Edshult en Suède pour la Conférence de Pâques. Elle eut lieu en suédois, anglais et allemand. Le groupe D des Pays-Bas alla en novembre avec une délégation de 105 garçons et filles au Centre du *Phénix*, à La Haye en France du Nord, pour prendre part à la Conférence D sur la magie et la signification symbolique de la licorne. Une joyeuse promenade en bateau, à partir du Tréport, leur permit d'avoir une vue sur les falaises de Normandie.

C'est aussi en novembre 2000 qu'une dizaine de Jeunes Elèves sont allés au Centre de Conférence de Jarinou, au Brésil, pour y prendre contact avec le groupe des Jeunes élèves de ce pays. Pendant cette conférence particulière, le groupe des 180 Jeunes Elèves de ce pays prirent un nouveau départ. Quelques-uns avaient fait un long et difficile voyage de 3 500kms pour ne pas manquer l'événement. Le thème de la Conférence était : « Comment, en qualité de jeune Rose-Croix, puis-je être un membre de la société à part en-

A Elshult, Suède, le groupe D de la Jeunesse allemande à la Conférence de Pâques.



BOUWNIJEUWS

rière ?» L'on y aborda aussi la question de la tâche des Jeunes Elèves dans le champ de travail de l'Ecole.

TRANSFORMATION ET REMANIEMENT DES BÂTIMENTS DE HAARLEM

Le 21 mai 2000, les portes du Siège central de Haarlem furent ouvertes pour que chacun puisse jeter un dernier coup d'œil dans les coulisses. Plus de deux cent élèves et intéressés en profitèrent. Ensuite les bureaux du Travail public, de la Société rosicrucienne, et des presses de la Rose-Croix déménagèrent. Un magasin

provisoire reçut le stock des livres. Dès que toutes ces pièces et ces salles, qui avaient servi si fidèlement pendant des dizaines d'années, furent vides, le bâtiment fut fermé. Le 30 octobre, arriva un professionnel pour l'élimination de l'amiante, et ce n'est que le 15 novembre que commença la démolition de toutes ces petites pièces afin que les bâtiments soient organisés de façon plus spacieuse et plus efficace. La reconstruction commencera en février 2001 ce qui demandera environ un an. Tout devrait être fini au cours de l'été 2002 et les quelques 30 travailleurs pourront alors abandonner leur installation provisoire.

Le projet se déroulera en trois parties: reconstruction des salles de travail, aménagement de l'entrée arrière et construction de quelques appartements pour une ou deux personnes destinés aux élèves. Au rez-de-chaussée se trouvera un hall d'entrée royal afin que les élèves n'attendent plus à l'extérieur. La Rozekruis Pers s'installera en bas. Au premier étage il y aura les bureaux et les locaux du Centre de Haarlem. Au deuxième, le restaurant *De Roselaer* refera surface, entouré de quelques salles de réunion.



HAARLEM • De slopershamer is nu flink tekeer gegaan in de 17e eeuwse Zakstraat. Op die plek vóór de omvangrijke nieuwbouw vóór de Internationaal School van het die Rosekruis verschijnen. A tect Oostedhuis wil aan de nieuwbouw vooral een functioneel gebouw maken voor de Rosicruciers. Maar het duurt nog wel even voordat het nieuwe pand won geleefd. Voor maart volgend moet de sloop zijn afgerond. De grond gereinigd en moeten a cloggen hun werk in de grond doen. Daarna zal het nog een duren voordat het pand de laatste vert heeft gekregen en kan den opgeleverd. De nieuwe er van het pand komt te liggen o hoek van de Zakstraat en de 8 mertsbaat. Via de entree korte bezoeker uit op een omliggende de tempel na het binnenkomen.
 - van Agnes -



CADENAZZO, «LE JARDIN DE LA SUISSE»

En 1991 le Centre de Locarno avait dû être abandonné pour restructuration. Les élèves du Tessin rêvaient d'avoir un bâtiment et un Temple à eux. Mais le groupe était peu nombreux. Et le Tessin est une région où le tourisme est roi. Dans ces conditions il n'était pas facile de trouver quelque chose d'abordable et satisfaisant aux exigences de l'Ecole. Dès que le groupe reçut enfin la tâche de réaliser ses rêves, il se mit à chercher. A Cadenazzo il y avait depuis quelque temps un modeste local à louer. Puis l'occasion se produisit de louer aussi un local avoisinant. Ce fut le signe de mettre au point un projet de rénovation qui devait être mis en œuvre l'été 2000.

Naturellement il y eut beaucoup de difficultés à surmonter. L'occasion de travailler ensemble en tant que groupe à un projet aussi inspirant anima tous les élèves et chacun apporta sa petite pierre. Et le 16 septembre 2000 arriva l'instant mémorable de la consécration de leur propre Temple en présence d'environ 70 invités de Suisse et d'Italie.

Le nom de Cadenazzo vient de l'italien *catena* et veut dire chaîne. Cadenazzo est un nouveau chaînon de la

chaîne des foyers gnostiques voués à redonner à l'humanité la liberté intérieure.

CENTRE DE CHIAVARI À RIVIERA DI LEVANTE, ITALIE

Plus de 100 invités étaient présents le samedi 8 avril 2000 à 17h quand la Direction Spirituelle Internationale inaugura le dixième Centre italien. Celui-ci se trouve dans la Via Conturdi à Chiavari sur la côte de la Ligurie non loin de Gênes. Tous les élèves italiens s'étaient engagés pour que ce moment pût avoir lieu.

TRANSFORMATION TOTALE DE LA NUOVA ARCA

Il y eut une grande fête les 4 et 5 novembre à Dovadola en Italie. Après dix mois de travaux, la construction et rénovation de deux nouveaux Temples, d'une salle de silence et d'une petite salle de réunion étaient terminées. A l'inauguration officielle assistèrent 320 invités d'Allemagne, des Pays-Bas et de Suisse.

Le nouvel ensemble de Temples occupe deux terrasses sous le grand bâtiment, d'où apparaît une perspective nouvelle et particulièrement belle. En outre le Centre – qui sert maintenant depuis cinq ans – a été re-

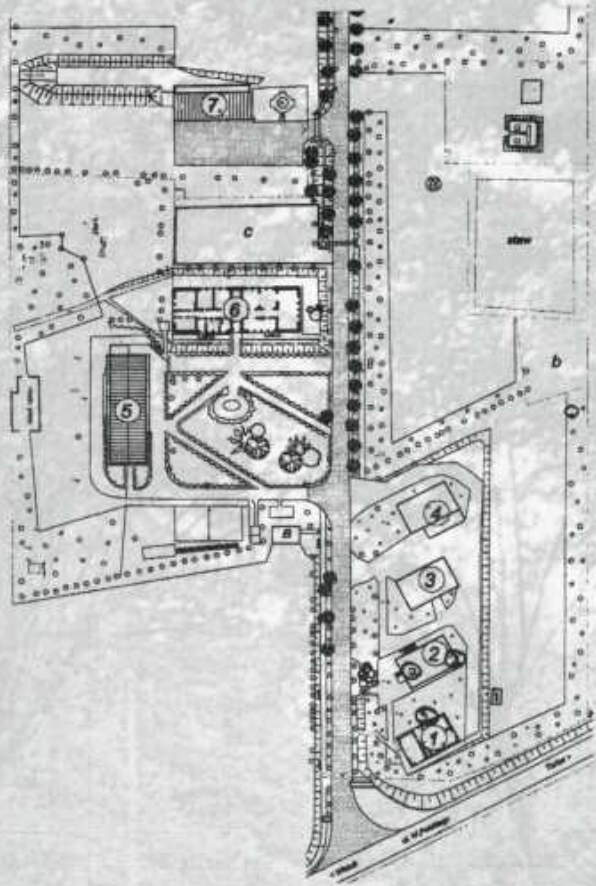
Plan des constructions à Haarlem. En blanc, l'agrandissement, en gris foncé les constructions existantes avec le Temple à gauche. En bas: reportage dans le «Journal de Haarlem» de la démolition des vieux bâtiments de la Zakstraat.



1 Premier local à Sverobaïkalsk, Russie ; **2** Vue complètement changée de l'ensemble des Temples à Dovadola, Italie ; **3** Groupe de jeunes élèves au travail au Centre de Conférence polonais de Wielun ; **4** Le nouvel ensemble de Temples inauguré à Jarinou en février 2000 ; **5** Tous les élèves présents à la pose de la première pierre à Yaoundé, Cameroun ; **6** Inauguration de la dépendance acquise près du Centre de Bakersfield, Californie ; **7** A Utrecht, concert sur le thème : « Le chant de l'âme » ; **8** Jeunes allemands du



groupe D en visite à Edshult, Suède ; 9 La cuisine pendant l'inauguration du Centre de Conférence de Gand, Belgique ; 10 Plus de 180 jeunes élèves de 15 pays pendant la semaine de travail en Pologne ; 11 Un bloc de marbre de 13 tonnes transformé en une merveilleuse fontaine, Jarinou ; 12 Entre le Temple et les dortoirs des centaines d'élèves contemplant la première cloche du Temple de Jarinou.



peint et pourvu d'isolation. Entre temps, la villa jouxtant le Centre a été achetée de sorte que parents et enfants – dont il y a eu 15 en un an – disposent maintenant d'un espace qui leur est propre pendant les Conférences de renouvellement. Un immense projet qui a été, et est soutenu par les 550 élèves du champ de travail italien.

SEMAINE DE TRAVAIL AU CENTRE DE WIELUN EN POLOGNE

Quand les quelques 200 jeunes élèves de Pologne, Hongrie, Croatie, Slovaquie, Italie, Amérique du Nord, Brésil, Suisse, Allemagne et Pays-Bas quittèrent le futur Centre de Conférence de Wielun, ils y laissaient une trace ineffaçable :

- Six bâtiments peints en blanc ;
- le terrain débarrassé de ses palissades, poteaux, haies, fourrés, souches, plaques de béton, clôtures, grillages et gravats ;
- La grille de plus d'un kilomètre de long dérouillée et reblanchie.

L'ensemble de ces bâtiments d'où a surgi le premier Centre de Conférence de la Pologne appartenait à l'armée polonaise. Dans le bâtiment 1 se trouve maintenant une salle à manger flambant neuf pour 50 personnes et des locaux spacieux pour l'équipe. Le bâtiment 2 comporte la réception, deux bureaux, une pièce pour l'ordinateur, une salle de réunion et le logement de l'intendant. Dans le bâtiment 3 il y a des dortoirs pour 40 personnes, tandis qu'il y en a 48 dans le bâtiment 4 pour les enfants et leurs parents. Le bâtiment 5 abrite un Temple pour 115 personnes (pouvant aller jusqu'à 160 personnes). En outre, il s'y trouve une grande et une petite salle à manger, la cuisine et – au premier étage – des dortoirs pour 90 personnes.



Le plan de travail tomba en de bonnes mains dans le groupe des Jeunes élèves. Les participants à cette semaine de travail s'en retournèrent pleins de souvenirs plaisants, attendant déjà ardemment la semaine suivante qui doit avoir lieu en 2001.

Le programme comprenait 5 heures de travail par jour, trois services et un service de chant suivis des traductions. Les chants furent exécutés en trois langues en même temps, et ce fut très réussi ! Malgré le programme très serré, il y eut encore du temps pour des réunions consacrées à des débats, une soirée de fête, une petite journée à Cracovie, une visite aux fameuses mines de sel de Wieliczka et à la piscine de Wielun. Pour la première fois la cuisine tourna à plein.

Les élèves polonais ont repris cette formule de travail. Pour chacun des trois centres un week-end par mois est réservé. Les élèves viennent le vendredi soir. Le samedi et le dimanche ont lieu des discussions, des chants et des moments de détente. L'objectif est que le Centre de Conférence de Wielun soit consacré à sa tâche le 21 avril 2001.

OUVERTURE DU PREMIER CENTRE DU CHILI

Il y a plusieurs années que le petit groupe des élèves de Santiago cherchaient activement un lieu pour installer un Temple. Le 7 octobre 2000 à 10h du matin était célébrée l'inauguration du premier Centre dans la région le plus au sud de l'Amérique.

Le Centre *Santiago de Chili* est situé dans un vieux quartier près d'un grand parc public. Il est facile d'accès par route et par les transports en commun. Le bâtiment offre entre autres une salle pour les

Lectorium Rosicrucianum
Centro di Conferenze La Nuova Arca
Via Montepaolo, 37
47013 Dovadola FC



INVITO PERSONALE

Sabato, 4 novembre alle ore 09,30
Consacrazione del nuovo Tempio
della Scuola di Coscienza Superiore.

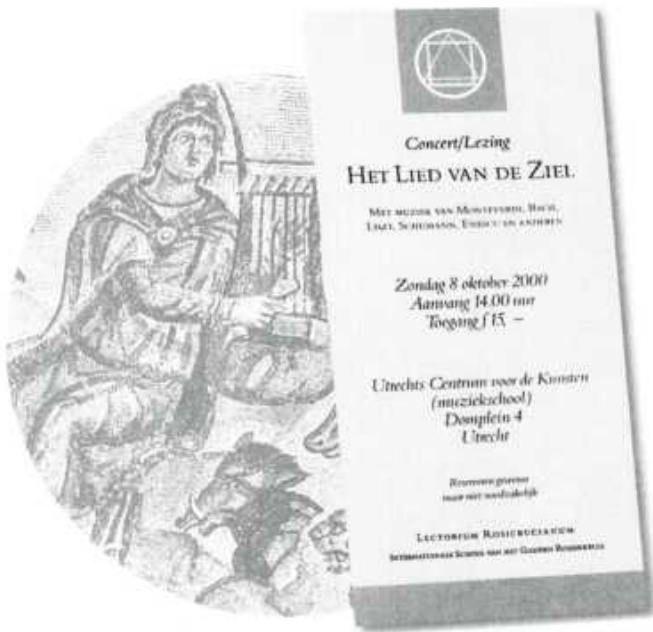
Sabato, 4 novembre alle ore 15,30
Consacrazione del nuovo Tempio dell'Ecclesia.

services de Temple, les réunions d'élèves et les conférences publiques.

LE CHANT DE L'ÂME

Le concert-conférence du 8 octobre 2000 dans la salle Marnix du Centre des Arts d'Utrecht remporta un grand succès. Il y vint environ 130 personnes. Bien que l'événement ait été largement annoncé, les visiteurs les plus intéressés avaient été avertis de bouche à oreille. Les deux conférences: *Esthétique et aspiration au sens gnostique* et *Influence psychologique de la musique: symbole de la réalité*, furent accompagnées de morceaux de musique de Monteverdi, Bach, Liszt, Schumann, Enesco et autres. La première conférence portait sur les influences de l'esthétique et de l'aspiration, souvent liées avec l'expérience de la musique. La pure aspiration que la musique éveille souvent peut porter le chercheur vers la vérité divine. La deuxième conférence avait trait à la lyre à sept cordes d'Apollon et d'Orphée, qui faisait vibrer en l'homme le principe divin.

Plan du Centre de
Conférence de
Wielun, Pologne.
En bas: l'une des
maisons de
l'entrée rénovée.



LE CENTRE DE CONFÉRENCE DE GAND EN BELGIQUE

« Quand une petite parcelle de joie vient habiter le cœur humain, cette petite parcelle veut être partagée. Pour rien. »

C'est avec ces paroles que Monsieur F. Steenhout de la Direction belge accueillit les 130 invités, du pays et de l'étranger, qui étaient venus le samedi 21 octobre à Gand pour l'inauguration officielle du premier Centre de Conférence de Belgique. Après cette période où les élèves belges devaient aller en Conférence de renouvellement à Renova, à Noverosa et à Mozet dans les Ardennes, ils ont à présent leur propre Centre dans leur ancienne location de la Lindenlei. Deux immeubles – devenus leur propriété après vingt années de location – forment, après un profond remaniement, un seul ensemble pouvant recevoir 50 élèves. « Chers amis, » continua Monsieur Steenhout, « tout travail, sur quelque plan

Que la Joie du Renouveau
Fusse bientôt en nous sa demeure:
La Joie de la Nouvelle Orientation,
La Joie du Véritable Equilibre,
La Joie d'une Absolue Possession,
La Joie du Nouveau Peuple sur terre,
En route vers la Vie Nouvelle.

Rosa Mystica 179

*C'est avec une grande joie
que nous vous invitons à l'ouverture du
Centre des Conférences belge.*

GENT,
le samedi 21 octobre 2000
Début à 11H00 avec une réunion dans le Temple.
Clôture avec un Service de Méditation à 15H30.

La première Conférence aura lieu le 28-29 octobre

Le chant de l'âme,
concert à
Utrecht. En bas:
l'invitation à
l'inauguration du
Centre de Gand.

Dat de Vreugde der Vernieuwing
spoedig in ons allen woning moge maken,
de Vreugde der Nieuwe Gerichtheid,
de Vreugde van het Waarachtige Evenwicht,
de Vreugde van een Absoluut Bezit,
de Vreugde van het Nieuwe Volk op aarde,
op reis naar het Nieuwe Leven.

Rosa Mystica 179

*Met diepe vreugde nodigen wij
u uit bij de opening van het
Belgische Conferentiecentrum.*

GENT,
zaterdag 21 oktober 2000
Aanvang 11.00 uur met een bijeenkomst in de Tempel.
Afsluiting met een Bezinningsdienst om 15.30 uur.

De eerste conferentie vindt plaats 28-29 oktober

que ce soit, exécuté pour ce Centre ou en rapport avec ce Centre, et aussi tout le travail qui reste à faire – et ce n'est pas peu – ne sert qu'un seul but et ne servira qu'un seul but. Il procède d'un seul profond désir du cœur de l'être, le fruit du même arbre: l'Arbre de la Vie. Ce n'est que dans cette profondeur, dans ce cœur que nous nous réunissons.»

Pendant l'inauguration officielle il signala que Gand avait été le centre d'une très ancienne et riche culture. «*La légende du Graal laissa dans cette partie de l'Europe des traces éminentes. Il y a mille ans déjà elles influencèrent profondément la cour des comtes de Flandres à Gand, alors capitale des Pays-Bas. Ici, au XIII^e siècle, l'histoire du Graal fut transcrite par le poète Jacob van Maerlant, tradition que les troubadours transmirent en chantant dans les cours de Flandre, de France et d'Allemagne. Ici, en Flandre, l'on a bien connu le Parzifal de Wolfram von Eschenbach et beaucoup de manuscrits gothiques richement enluminés relataient l'histoire du Roi Arthur et des Chevaliers de la Table ronde, celle de Merlin et la chronique de Robert de Boron sur Joseph d'Arimathie. C'est ici qu'on nota la première signification mystique du Graal, le chemin de Christ.»*

Le Centre de Conférence de Gand comprend entre autres deux salles de silence et huit dortoirs. Le jardin où l'on pourra aller s'asseoir et où il y aura une belle fontaine est en préparation.

POSE DE LA PREMIÈRE PIERRE À YAOUNDÉ

A Yaoundé, sur les pentes du Mont Félé, va s'élever un Centre de Conférence dont la première pierre a été posée le 19 novembre 2000. L'inscription qui y figure est la suivante :

Accueil royal des invités, du pays et de l'étranger, au Lindelei. En bas : visite des nouveaux locaux à Gand.



Au-dessus de ce bâtiment se construit le grand Temple de Yaoundé. Pose de la pierre commémorative sur le mur du Temple.



Lectorium Rosicrucianum – La Nouvelle Aube

Le processus de régénération repose sur la Pierre Angulaire.

Cette Pierre Angulaire est la Force Originelle, la réalité

Essentielle du Royaume des Cieux, le véritable Pain Céleste.

C'est l'Amour Divin, qui cherche ce qui est perdu.

Catharose de Petri – Jan van Rijckenborgh, Yaoundé, le 19 Novembre 2000

« Le Mont Fébé, le lieu de construction du Temple et des bâtiments du nouveau Centre de Conférence, a une signification particulièrement symbolique. En effet, à chaque Service de Temple et pour chaque Conférence de renouvellement, nous devons gravir la Montagne pour aller au devant de la Lumière, pour y rencontrer la Force de la Gnose.

La montagne, dans l'ancienne Sagesse, est toujours le symbole de la Force, de la Majesté et de l'Amour de Dieu qui englobe tout. C'est pourquoi ce Temple sera pour vous le Temple du Renouveau, le Renova du Mont Fébé. Vous pourrez y vivre

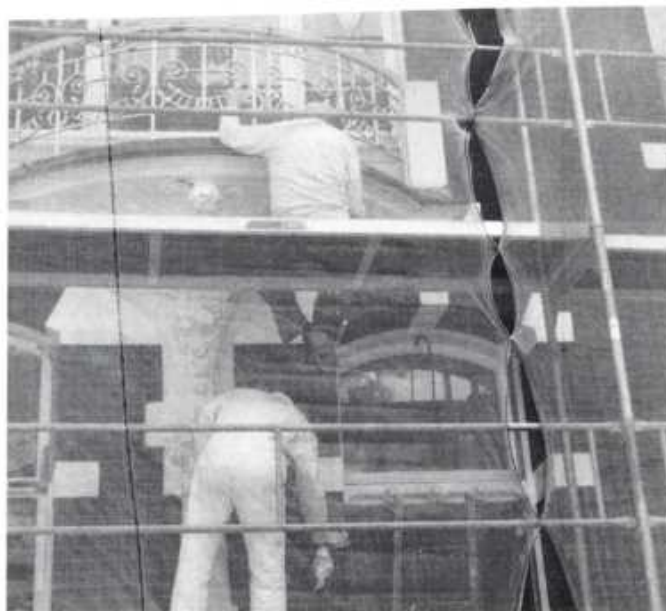
ensemble vos Conférences de Renouveau tout comme dans les grands foyers gnostiques de l'Europe, » déclara Monsieur A.H. van den Brul lors de son allocution au moment de la pose de la pierre commémorative sur le mur du Temple.

FINITION DU CENTRE DE ROTTERDAM EN QUELQUES SEMAINES

C'est en août 1999 que fut fermé le Centre de la ville de Rotterdam. Cet immeuble de l'Avenue Concordia avec



tous ses escaliers et couloirs étroits n'était plus conforme aux normes modernes. Quelques élèves démolirent tout l'intérieur de sorte qu'il ne resta plus que les sols et les murs portants. L'escalier conduisant au premier étage a été remplacé par un ascenseur spécial pour les travaux. La reconstruction était maintenant l'affaire d'un entrepreneur. Celle-ci commença en janvier 2000 avec l'aide d'un certain nombre d'élèves qui en qualité de sous-traitants s'occupèrent de l'électricité, du gaz, de l'eau, du plâtrage, de la peinture extérieure, du carrelage, des sanitaires, du mobilier et de l'éclairage. L'appartement du dernier étage fut complètement rénové. Les nombreuses pièces et corridors étroits de l'ancien Centre ont été transformés en grands espaces



nets, conviviaux, lumineux. Et, gros avantage, le Temple est dans une oasis de calme.

Un bulletin d'informations tenait tous les élèves de Rotterdam au courant, ce qui permit un engagement optimal pour réaliser cet immense projet.

UN CENTRE AU MILIEU DE MONTRÉAL AU CANADA

Le 8 décembre 2000 à 18h le *City Centre* de Montréal fut officiellement inauguré après deux ans de construction, reconstruction et restauration. Il est situé au milieu de la ville dans un quartier dynamique et facile d'accès. Les élève francophones du Canada occupent dans ces beaux locaux une place importante dans le champ de travail de l'Amérique du Nord. Ils sont à cent kilomètres du Centre de Conférence de Sutton au Québec, juste sur la frontière entre le Canada et les USA.

Le bâtiment a une surface au sol de plus de quatre cents m²: assez d'espace pour recevoir 130 personnes. Au premier étage est un magnifique Temple. Ensuite se trouve une grande salle de conférence et de réunion. Derrière le vestibule a été

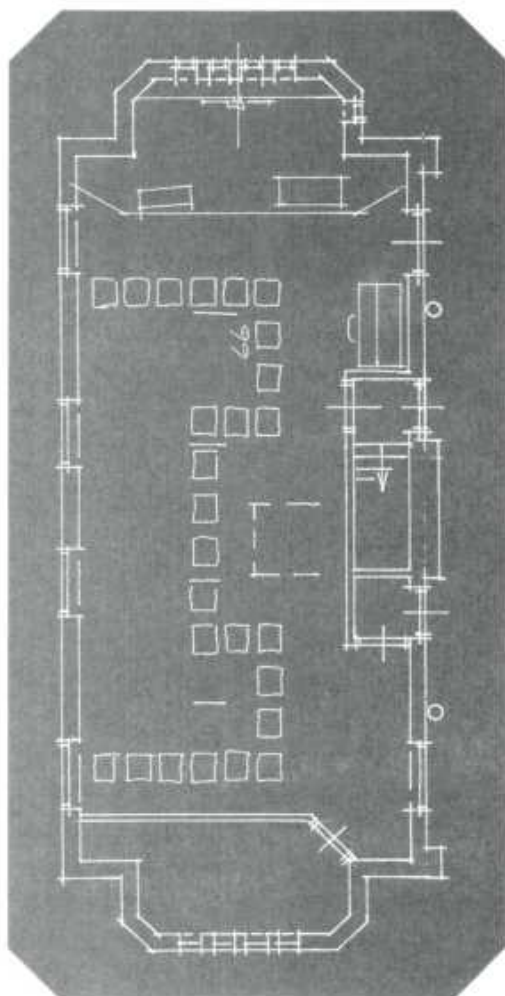
Invitation à l'inauguration du Centre de Montréal, Canada. En haut: peinture de la façade du Centre de Rotterdam.

With great joy
we invite you to attend the
Consecration
of the Montreal City Centre Temple
2520 La Fontaine Street
on Friday December 8th, 2000, at 6 p.m.

An
open bourse
will be held
on Thursday December 7th, from 2:30 p.m. to 10:00 p.m.

The inauguration of the Montreal Centre
will be followed by a Renewal Conference
389 chemin du Mont-Echo, Sutton, Québec
starting at noon on the 9th
and ending at 4 p.m. on the 10th

Please confirm your attendance before November 13th



construite une resplendissante entrée avec un bureau. Au sous-sol se trouve le vestiaire et la bibliothèque.

La veille du jour mémorable de l'inauguration eut lieu une journée « portes ouvertes » entre 14h.30 et 22h, où furent reçus une cinquantaine de voisins, amis et intéressés des environs qui visitèrent les lieux et manifestèrent grandement leur appréciation.

AGRANDISSEMENT DU CENTRE DE CONFÉRENCE SCHLOSZ NEUSTEIN EN AUTRICHE

En 1994/95 l'ancien hangar qui occupait le terrain fut démonté pour faire

place à une grande salle à manger et à une cuisine. Au-dessus devaient y avoir des dortoirs, ce qui était nécessaire car *Schlosz Neustein* sert de Centre de Conférence pour les élèves de l'ancienne Yougoslavie, dont le nombre augmente fortement.

La salle à manger et la cuisine ont été terminés il y a quelque temps et peuvent accueillir 250 personnes. Les dortoirs, mis en service à l'automne, comprennent chacun quatre lits avec douche ou lavabo et peuvent recevoir 50 élèves. Il y a encore assez d'espace pour un deuxième et troisième étage, ce qui fera une capacité de logement pour 100 personnes. En même temps sont prévu l'agrandissement et reconstruction du Temple.

THE GRANARY À LITTLE DUNHAM, NORFOLK, ANGLETERRE

En 1999 une maison avait été achetée en Grande Bretagne à Guilford pour servir de Centre de Conférence. Des restrictions de la part des autorités locales rendirent ce projet irréalisable. Il fallut encore chercher. C'est le 4 octobre 2000 que l'on trouva un grand terrain avec trois bâtiments à Little Dunham, qui est à 20 minutes de Norwich et à deux heures et demi de Londres. Cet ensemble, *The Granary*, est très accessible du continent avec le ferry-boat de Hoek van Holland à Harwich.

The Granary comprend donc trois bâtiments dont l'un était une grange datant d'environ 1780 transformée en hôtel. L'ensemble se trouve dans un domaine naturel abrité et limité par un terrain de golf. Dans le bâtiment principal il y a une salle à manger et un salon. Le Temple provisoire se trouve dans le plus grand des bâtiments annexes et peut accueillir environ 70 personnes. Cet espace doit être amé-

né rapidement pour que des services puissent y avoir lieu à court terme. En septembre ou octobre 2001 le projet sera assez avancé, espérons-le, pour y organiser des Conférences de Renouveau. Le projet d'un grand Temple séparé est déjà en préparation.

Norfolk est depuis très longtemps une région où l'on a milité pour de nouveaux concepts et développements religieux. C'est là qu'au XIV^e siècle enseignèrent les Lollards, disciples de Wycliff. Ces groupes aspiraient à la sobriété et à l'authenticité de l'enseignement. Les Lollards y firent beaucoup d'adeptes.

LE CENTRE DE PRAGUE: DE LA CHENILLE AU PAPILLON

Le Centre de Prague en Tchécoslovaquie a subi une véritable métamorphose. Le triste bâtiment gris du vieux quartier de Nuslich, près de Vysehrad, resplendit maintenant d'un riant jaune clair. Dans la

cour intérieure, l'entrée est pavée de pierres naturelles et bordée de fleurs. Un nouvel escalier a été construit et la lumière pénètre bien dans la salle à manger. Les anciens locaux, sombres et étriqués, offrent maintenant espace, calme et surtout une impression d'hospitalité. Les vingt élèves de Tchécoslovaquie viennent ici quatre fois par an pour une Conférence de Renouveau.

LES JARDINS DE RENOVA OUVERTS POUR UNE FÊTE CHAMPÊTRE AFIN DE RÉCOLTER DES FONDS DE CONSTRUCTION

Durant deux jours, en septembre, *Renova* fut transformé en domaine anglais. Il y a régné incontestablement une atmosphère de «garden party» ou de «kermesse». Partout sur la pelouse et les terras-

sent se trouvaient des tentes couleur aubergine. Grandes ou petites, isolées ou groupées, elles offraient toutes sortes de distractions. Les centaines d'invités furent sensibles à l'atmosphère chaleureuse, conviviale créée par les dizaines de travailleurs responsables de la fête. Malgré la pluie, le deuxième jour, les visiteurs – dont beaucoup d'intéressés venus avec des élèves – s'amuserent visiblement. Il y avait de la musique, des tours de prestidigitation, on pouvait acheter des crêpes, de magnifiques plats préparés et d'excellentes glaces. Il y avait un guignol et un théâtre de marionnettes, très appréciés par petits et grands, une vente d'œuvres d'art et de bijoux faits par les élèves, et une loterie. Ailleurs quelqu'un racontait un conte arabe accompagné de chants et de musique, et un beau concert marqua la clôture de la journée. Le point culminant en fut sans conteste une scène comique du *Songe d'une nuit d'été* de Shakespeare

Programme de la Kermesse dans les jardins de Renova, Pays-Bas.





Le nouvel ensemble des Temples du Phénix, France.

- 1 Entrée du Centre de Conférence de Christianopolis à Birnbach ;
- 2 Façade du Centre de Conférence de Gand ;
- 3 Le Centre de Prague ;
- 4 Le centre de Rotterdam rénové ;
- 5 Le nouvel ensemble de bâtiments à Haarlem ;
- 6 Au-dessus de la grande salle à manger de Schlosz Neustein, Autriche, les confortables dortoirs.

jouée par le groupe des Jeunes élèves.

A l'entrée tous les visiteurs avaient reçu un parapluie et un pliant. Malgré tous les frais, le produit de ces deux journées ne fut pas négligeable, mais le plus important fut la moisson de sympathie et d'approbation recueillie. Renova offre un cadre et un environnement parfaits pour une telle manifestation.

PREMIER LOCAL AU LAC BAÏKAL DANS LA C.E.I. DE RUSSIE

A Severobaïkalsk, à quatre milles kilomètres à l'est de Moscou (environ cinq heures de vol) un groupe de huit élèves ont acheté une maison d'été pour 50 dollars, premier local appartenant en propre aux élèves, où peuvent avoir lieu services et réunions. Avant l'hiver le chauffage y sera installé pour que ce local puisse servir toute l'année.

C'est en 1993 qu'une première conférence eut lieu à Moscou lors d'un congrès international sur le thème: *500 ans de Gnose en Russie*. Cette première manifestation s'accompagna d'une exposition organisée par la Rozekruis Pers à St Pé-

tersbourg, où une conférence réunit environ 60 intéressés. Le nombre des élèves et des intéressés y grandit rapidement et atteint à présent à peu près 200. Il y eut des Conférences de Renouveau à Moscou et à St Pétersbourg, ainsi que des conférences publiques et des réunions, conférences et réunions organisées également à Perm dans l'Oural, Kotlas, Veliki Lyki et Severni-Baïkalsk. Dans cet immense territoire qui, sous beaucoup d'aspects, est resté fermé si longtemps au reste du monde, apparaît un intérêt croissant pour l'enseignement transfiguristique.

ACHÈVEMENT DE L'ENSEMBLE DES TEMPLES AU CENTRE DU PHÉNIX EN FRANCE

Le 3 novembre 2000 eut lieu au Centre de Conférence du Phénix l'inauguration officielle du quatrième et du cinquième Temple. Ainsi s'achève la construction de cet ensemble de Temples du champ de travail de la France-Nord. Tout autour et à l'intérieur de cet ensemble se trouve un jardin avec une belle fontaine.



QU'ENTENDENT LES ROSE-CROIX PAR...

Ame – Il existe différents types d'âmes appartenant chacun à un certain aspect de l'être humain : la conscience, le sentiment, l'intelligence. Ces « âmes » sont mortelles et se désagrègent à la mort biologique. C'est pourquoi les Rose-Croix ne parlent que de l'Ame immortelle qui forme le chaînon de liaison entre l'Esprit divin et la personnalité humaine. Chez la majorité des humains cette « Ame immortelle » n'est qu'un principe latent qu'il faut éveiller et développer.

Christ intérieur – L'homme véritable, immortel, qui provient de Dieu et est « parfait comme le Père est parfait ». Le réveil de ce Fils unique, Christ dans l'être humain, est la raison de la vie sur terre. Cet éveil de l'être humain à une vie nouvelle est donc l'unique effort et aspiration de toute Rose-Croix gnostique authentique.

Corps astral – Ce corps subtil entoure et pénètre le corps matériel et le corps éthérique. Il fait partie du corps astral de l'humanité, tout comme une goutte d'eau fait partie de l'océan. Le corps astral est donc sensible à tout ce qui a lieu dans le corps astral de l'humanité entière, lequel le tient en grande partie sous son emprise car l'homme ne peut exercer aucun contrôle sur lui. On peut donc être facilement manipulé par son corps astral.

Deux ordres de nature – Pour les Rose-Croix l'existence de deux natures est un fait concret et la base de leur enseignement. La nature divine immortelle est le monde où il n'y a ni maladie, ni souffrance, ni mort. La nature humaine mortelle appartient, quant à elle, à un champ de vie soumis à l'alternance des contrai-

res, dont le résultat est la maladie, la souffrance et la mort.

Dialectique – Il s'agit de la nature du monde où vit l'humanité, dont les caractéristiques sont : espace, temps, aspects contraires comme la lumière et les ténèbres, le bien et le mal, la vie et la mort... Ces éléments sont liés et s'engendrent mutuellement. La Sainte Nature Dialectique est le monde non déchu d'avant la chute.

Domaine astral – ou l'astral : la sphère subtile de la terre qui gouverne l'humanité et enregistre toutes ses expériences. Il en résulte que cette sphère est profondément souillée et dégénérée. Elle conditionne, entre autres, le sang, le système nerveux automatique, maintient toutes les formes en état et influence la conscience et la mentalité.

Ecole Spirituelle – L'Ecole Spirituelle Internationale de la Rose-Croix d'Or, le Lectorium Rosicrucianum, est l'école des Mystères ouverte à tous ceux qui veulent suivre le Chemin de Christian Rose-Croix. Cette Ecole est établie aujourd'hui dans une quarantaine de pays.

Esprit – Les Rose-Croix font clairement la différence entre l'esprit humain et l'Esprit divin. L'esprit humain est le principe central de la conscience liée à la nature mortelle. L'Esprit divin est le pôle positif de la monade.

Étincelle d'Esprit – C'est le principe central du microcosme, où est inscrit le plan complet de Dieu en tant que noyau. L'étincelle d'Esprit est considérée comme un atome du cœur humain ; il représente le dernier vestige de l'Homme spirituel originel. La purification et le rétablissement du microcosme sont suscepti-

bles de revivifier cet atome au point qu'il finisse par se manifester en tant que principe central de l'Homme originel.

Être aural – Autour de la personnalité se trouve le champ de manifestation, ou champ de respiration, qu'enferme le septuple être aural, doté de sa propre structure et de sa propre réalité. C'est une sphère de points magnétiques comparable à un firmament. Les étoiles de ce ciel constituent les traces de toutes les vies qui se sont succédées dans le microcosme. Elles attirent des forces de l'extérieur et les transmettent à la personnalité, et surtout au cerveau. L'être aural est bien notre « soi supérieur » : un être lumineux, rayonnant, qui se maintient par son interaction avec la personnalité. Pour le transfiguriste c'est le grand adversaire du processus fondamental du renouvellement.

Microcosme – « minutus mundus » ou petit monde. Système vital complexe en forme de sphère comprenant, de l'intérieur vers l'extérieur : le corps physique, le corps éthérique, le corps astral, le corps mental, (ces quatre corps formant la personnalité), le champ de manifestation ou champ de respiration, l'être aural et le septuple champ magnétique spirituel de la lipika à la limite extérieure. Le microcosme de l'homme d'aujourd'hui est mutilé et dégénéré.

Monade – Le noyau spirituel indivisible du microcosme. La monade a deux pôles : l'un se trouve dans le cœur, c'est l'atome originel ; l'autre dans l'être aural. Dans le processus de la transfiguration ces deux pôles doivent s'unir pour former une tri-unité : Esprit, Ame et Corps.

Nature originelle – Il s'agit du domaine d'où l'humanité est tombée dans

la matière après ce qu'on appelle « la chute ». Les humains conservent au cœur de leur être le souvenir de ce Royaume d'immortalité, ce qui les pousse à la recherche du chemin qui les y ferait revenir.

Ordre de secours – Le champ de vie où l'humanité déchue doit faire des expériences pour trouver le chemin de retour vers le Champ de vie originel.

Sphère matérielle – Le domaine où les éléments feu, terre, air et eau se manifestent.

Sphère réfléchrice – Cette sphère est le pendant éthérique de la sphère de la matière visible. Nous y trouvons les prétendus « enfer », « purgatoire » et « ciel ». Dans l'éther de la sphère réfléchrice les pensées, sentiments et actes de l'humanité sont renvoyés, réfléchis comme dans un miroir, d'où son nom, et enregistrés. Après la mort du corps physique les corps subtils se dissolvent dans la sphère réfléchrice en préparation d'une vie suivante.

Transfiguration – C'est le processus par lequel est régénéré tout le système microcosmique de telle sorte qu'il puisse se manifester sur un plan spirituel supérieur.

Verseau – Nom de la période qui coïncide avec la position du soleil qui, traversant les signes du zodiaque à reculons, se lève dans le signe du Verseau. Cette période doit durer environ 2600 ans, douzième partie d'une année stellaire. L'ère du Verseau est le « temps de la moisson », où toutes les limites seront franchies et où l'homme recevra l'opportunité de développer des possibilités nouvelles.

Vie immortelle – Vie où il est possible de croître et de se développer et qui n'est pas limitée par la mort.

LES FORCES QUI DOMINENT L'HUMANITÉ

Le mot éon vient du grec et signifie d'abord « temps, éternité, stabilité, permanence, siècle et ère ». Mais il signifie aussi l'esprit du temps, le principe collectif qui entraîne l'humanité entière. Les éons surpassent les humains en pouvoir, force et durée de vie, quoique ce soit les humains qui les entretiennent.

Le monde et ses habitants sont pris dans un mouvement ondulatoire d'une périodicité déterminée. Certaines civilisations ont duré des milliers d'années, d'autres n'ont pas atteint un siècle. Ces mouvements obéissent à des principes déterminés donnés en exemple aux races, aux peuples et à toute l'humanité. Ces principes sont appelés éons. Les diverses traductions du mot grec donnent donc lieu à des acceptions très divergentes. Des notions comme le temps, l'éternité et l'immuabilité s'opposent. Les éons qui transcendent le temps et signifient éternité ne sont pas de même nature que ceux qui sont en rapport avec un temps bien déterminé.

Le concept d'éon peut donc se rapporter à la nature divine originelle comme à la nature dialectique. Les anciens gnostiques parlaient d'« éons », par exemple, à propos des hiérarchies célestes ou des principes zodiacaux du monde immortel. Mais ils employaient le même mot pour désigner certains principes du monde mortel. Dans l'Évangile de la Pistis Sophia, on voit comment l'âme tombée dans les douze éons du zodiaque dialectique doit

atteindre le treizième éon, le nouveau champ de vie de l'humanité libérée. Ces douze éons forment, avec les sept archontes ou recteurs, le monde qui s'est écarté du plan divin. Ils sont habités par la conscience luciférienne, la conscience qui place le moi au centre, et représentent les douze aspects de cette conscience. Ce n'est pas l'homme qui crée ces éons ; ce sont les principes directeurs d'une certaine période qui influencent et précèdent l'homme. Chaque civilisation a ses propres éons.

LES CHAMPS D'ÉNERGIE COLLECTIVE

Mais voici une troisième signification très importante utilisée par les anciens gnostiques et l'enseignement spirituel de la Rose-Croix d'Or. Les éons peuvent être considérés comme des champs d'énergie collective, des champs magnétiques formés et entretenus par un groupe de personnes. Quand une religion établit un dogme, pendant des siècles cette image dogmatique imposée est vénérée et entretenue par les fidèles. Les prières, les cultes, les pensées, les sentiments et les façons de vivre, tout cela crée un champ magnétique en relation avec cette image et les croyants : ce champ nourrit les croyants mais demande aussi à être nourri par eux. Or de tels champs magnétiques peuvent devenir incroyablement puissants. Et les fidèles, fortifiés par cette immense énergie, sont poussés aux actes « dans la force de la foi ».

L'Enseignement universel nous apprend que de tels champs créés par les



hommes développent une conscience intrinsèque. Les éons deviennent autonomes. Ils dirigent leur propre vie et exigent de leurs créateurs qu'ils les nourrissent. Ils sont assez intelligents pour inspirer et stimuler leurs créateurs. Par exemple, en exploitant leur désir de sécurité, ils leur font établir des dogmes ; ou bien, au moyen de ces dogmes, ils les poussent à exercer leur volonté de puissance.

Il est certain que le prétendu soi supérieur peut être lui aussi considéré comme un éon. Ce n'est pas une forme sublime d'un ordre supérieur, il est le produit des nombreuses existences qui se sont succédées dans le microcosme. Le moi supérieur veut vivre, tout comme le moi inférieur. Tous deux se font des concessions et s'entretiennent mutuellement. Ce processus va parfois si loin que certaines personnes peuvent finir par fusionner avec

leur éon sans pouvoir s'en libérer. Physiquement, éthériquement, astralement et mentalement, elles sont enchaînées à leur création.

IMPOSSIBILITÉ D'UNE RÉELLE LIBÉRATION

Quand de telles personnes meurent, il leur est possible – en suivant leur éon – de résister longtemps au processus de volatilisation, et de repousser longtemps une nouvelle incarnation. Pendant combien de temps ? Cela dépend du nombre de partisans fidèles qui, dans le monde matériel, vont nourrir leurs corps subtils. Tous les êtres qui se sont ainsi enchaînés à leur éon – en général par des pratiques occultes intentionnelles – forment une hiérarchie dans un but bien défini : se maintenir où ils sont !

Grâce à de telles pratiques, ils restent

Un tourbillon attire tout ce qui est à sa portée (photo Pentagramme).

liés à la terre. Et tous leurs partisans avec eux. Il ne saurait être question pour eux de la moindre libération intérieure parce qu'ils continuent à se nourrir mutuellement des forces de la nature mortelle. Cependant, à un moment donné, une onde cosmique magistrale en provenance de l'univers arrive inexorablement pour dissoudre tout ce qui essaye de se maintenir de façon inadéquate, tout ce qui ne satisfait pas aux exigences d'un nouveau développement. En d'autres termes, tous les éons créés par l'homme sont alors détruits.

Il est évident que c'est le besoin d'ouverture et de communication de l'homme d'aujourd'hui qui lui fait créer des éons. Les médias profitent grandement de ce phénomène. Ils amplifient ce besoin et enchaînent les humains reconnaissants à «cette fenêtre ouverte sur le monde». Mais l'interaction entre «l'éon de la communication» et ses adeptes crée une conscience générale potentielle d'une inquiétante médiocrité. Ceux qui s'en repaissent et alimentent ainsi généreusement leur éon échappent difficilement à ce qu'on pourrait appeler «le langage vide». Le nombre de mots disponibles diminue, leur contenu s'estompe et beaucoup de concepts se transforment en leur contraire. La confusion s'accroît.

LIBÉRATION DE LA CONSCIENCE COLLECTIVE

La personne qui s'en accommode et n'a rien d'autre au fond d'elle-même n'a aucune raison de protester. Mais celle qui

se sent entraîner dans ce nivellement essaye de résister, de lutter. Cependant peu importe à l'éon que l'on se batte ou se résigne. Dans les deux cas il reste le maître. S'il était possible de se dégager totalement d'une partie de la conscience collective – se dégager intérieurement et non par indifférence ou apathie – l'on verrait comment l'éon sustente les humains et les tient d'une main de fer.

Grâce aux mots et aux images, les médias propagent par millions des pensées et des sentiments susceptibles d'influencer tous ceux qui sont réceptifs à ces mots et à ces images. C'est pourquoi, lorsque vous regardez la TV, lisez votre journal, savourez un film ou dévorez un livre, pensez que les éditeurs, les stations de la radio et de la télévision, les vedettes de cinéma et de la télévision, même avec les meilleures intentions, sont manipulés afin de vous manipuler. Ils ne sont pas libres de leurs décisions. Professionnellement ils ont, d'une part, des intérêts et doivent satisfaire aux attentes et aux besoins de leur public; d'autre part, leur conscience est dirigée par l'éon auquel ils sont reliés. Et vous pouvez répondre à cet éon, ou non !

ASSIS SUR LE ROC

Je m'assis sur le roc.
L'incendie du monde
Grondait comme le tonnerre,
Me pénétrait, m'enveloppait.
J'en détournai mes sens
Et cherchai le secret
De ma nuit intérieure.

Mon désir forait un puits,
Et creusait profond,
Toujours plus profond...

L'œil ne voyait rien,
L'oreille n'entendait rien.
Seul le vide,
Infini, translucide.
Seul le silence,
Paisible, immense.

Tout à coup, la Voix :

*« Eveille-toi !
Sors du gouffre de l'oubli !
Souviens-toi du chemin !*

*Toi, vivant rayon
De la Grande Lumière,
Note cristalline,
De la Grande Symphonie,
Jadis, tu es parti.
Reviens !*

*De Moi, tu t'es détourné,
Tu as perdu la vie de l'Esprit,
Quitté le jardin de l'Harmonie,
Plongé dans les profondeurs,
Et cherché le lieu
Où les forces de la nature,
Aveugles, se combattent.*

*Ainsi entras-tu dans l'incendie,
Des sphères inférieures de l'Univers
Où se mêlent Ténèbres et Lumière.*

*Alors tu as cherché
Ce qui sépare
L'inférieur du supérieur,
L'intérieur de l'extérieur.*

*Alors tu as bu à la coupe
Des désirs et de la douleur,
De la détresse et de la peur,
De la grandeur et décadence,
De la mort et de la naissance,
Et tu as sombré dans l'erreur.*

*Tu M'as oublié,
Moi, Ton Père-Mère !*

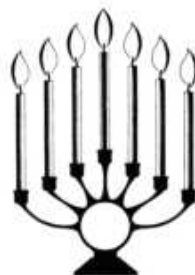
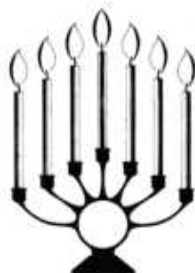
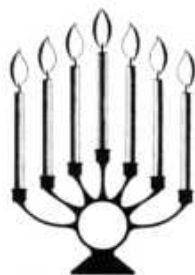
*Rappelle-toi que la Lumière
Est mêlée aux ténèbres,
Fais la distinction,
Et sors de l'abîme.*

*Attache-toi à Ma Parole,
Sois un vif rayon de Ma Lumière,
Une note limpide de Ma Symphonie.*

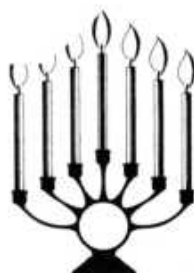
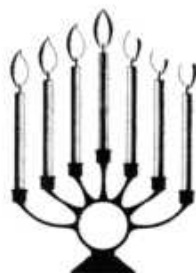
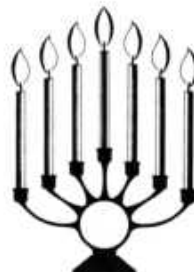
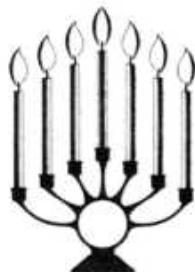
*Cherche le centre de l'Univers,
Le jardin de l'Harmonie,
Le royaume de la Lumière,
Dont l'appel vient de ton cœur.»*

*Ainsi me dit la Parole,
Quand je m'assis sur le roc
Et que l'incendie du monde,
Grondait comme le tonnerre.*

LE CHANDELIER DU CŒUR



L'attouchement du cœur par la Gnose est septuple. Le système septuple du microcosme tout entier est traversé par ce rayon ardent qui chasse ce qui s'oppose à la Lumière et rétablit le microcosme dans toute sa gloire.



L'attouchement gnostique des sept cavités du cœur est souvent désigné symboliquement par «l'embrasement des sept chandeliers du cœur». Dans le cerveau et dans le plexus solaire il y a aussi des centres de force comparables à un chandelier à sept branches. Le feu dont brûle ces trois chandeliers est de nature purement terrestre dans l'être ordinaire ; c'est-à-dire qu'il est entièrement accordé à la personnalité constituée d'éléments terrestres et entretenue par le champ astral de la terre.

Ainsi brûlent dans le cœur, la tête et le plexus solaire trois feux septuples reliés à la sphère astrale terrestre. Le cœur occupe le centre de ce triple système. Les influences de la tête et du plexus solaire pénètrent par le cœur. Ce centre du microcosme peut être comparé à un réacteur atomique. Les feux des trois chandeliers se rejoignent dans le cœur spirituel et y forment un champ magnétique désigné parfois comme l'«état psychique» ou «état d'âme».

CIRCULATION DES FORCES DANS LE CORPS

L'état d'âme possède un fort pouvoir rayonnant qui se transmet au sang, au fluide nerveux et au feu du serpent dans la moelle épinière, siège de la conscience. Cette force circule donc à travers le corps tout entier, en relation avec les courants de force des véhicules subtils. Toutes ces influences, forces et courants définissent les êtres. Chez les uns ces rayonnements sont «bons», chez les autres «mauvais». Mais «bons» ou «mauvais», ils proviennent de l'état d'âme terrestre. Tous deux sont donc des agitations et activités ayant lieu à l'intérieur du microcosme déchu. Le bien et le mal sont deux aspects du «péché» et ne proviennent ni l'un ni l'autre du Créateur. Le mot «péché» désigne ici l'ignorance de la Sagesse, de la Volonté et de l'Action divines. Tantôt le cœur est égoïste et mal intentionné, tantôt il déborde d'amour et de bonheur. Ces deux dispositions n'ont pas Dieu pour cause, ce sont les aspects opposés entre lesquels la vie dialectique se déroule.

Celui qui veut vivre de la Gnose doit renoncer à cette réalité divisée et revenir à l'unité dans la Gnose. Il est sans doute clair qu'il n'est pas question ici de conversion foudroyante mais d'un revirement et d'un retour progressif. L'attouchement septuple du cœur libère la force qui rend capable d'accomplir ce retour. Sans cette force on ne peut rien faire sur le chemin de la libération spirituelle. C'est pourquoi les Rose-Croix du XVII^e siècle ainsi que ceux d'aujourd'hui disent : «Jésus est tout pour moi», la force qui libère l'âme est tout pour moi.

Le cœur et l'état d'âme sont pour le chercheur de la délivrance de grande importance car le rayonnement du cœur axé sur cette terre devra commencer par changer avant que le système vital puisse se rétablir. Ce changement s'opère par le déplacement systématique des points forts de la vie, par un comportement totalement différent et nouveau. Car éducation et culture ne sont pas des critères. Il faut que le cœur s'ouvre et soit admis dans le processus de purification.

Les Rose-Croix parlent de «l'âme nouvelle». Qu'est-ce qui distingue l'âme nouvelle de l'âme ? L'âme nouvelle est la voix du principe central du cœur, la voix de l'étincelle divine ; autrement dit la voix de l'âme purifiée. C'est cette voix qui accuse l'état de vie dialectique aussi longtemps que cette vie n'est pas en accord avec le vrai but spirituel qui lui est assigné : son retour à Dieu.

REJET DE L'ACCUSATION

Quand l'âme nouvelle parle, l'habitant du microcosme ne se sent pas à l'aise. Il est touché et pressé de sortir de la situation. Il cherche le moyen d'éteindre ce feu brûlant, d'étouffer cette voix du cœur alors qu'il sait qu'elle a raison, car elle lui répète qu'il y a une autre vie, qu'il faut qu'il la cherche et la vive !

Si la voix ne parle pas – ou ne parle plus – alors un équilibre provisoire s'est instauré avec la nature. Souvent la personne qui se trouve dans cet équilibre cite les merveilles de la vie gnostique en termes béats, mais elle n'y a aucune part !

Elle fuit la Lumière, repousse la nostalgie de son cœur et étouffe l'âme, car elle donne la préférence au moi (qu'elle croit connaître) plutôt qu'à l'âme véritable (qu'elle ne connaît pas encore).

L'OBSTACLE DU MOI

Comment modifier la situation ? Il est possible de rompre le cercle vicieux de l'égoïsme en s'attaquant à l'état d'âme ordinaire, qui doit être brisé, changé, purifié et sublimé pour que l'âme s'ouvre à la Lumière. La personne qui dit : « Que voulez-vous, je suis comme ça, et alors ? » constitue elle-même son propre obstacle. Mais celle qui dirige ses pensées sur les moyens de guérir son âme, qui désire sortir du marécage de la vie quotidienne, commence vraiment le processus de purification. Si elle s'y engage sérieusement, elle se rendra compte que seuls le revirement fondamental et la purification de tout le système vital font naître de nouvelles possibilités. Petites modifications et bricolages du comportement ne résolvent rien. Il faut qu'un comportement intérieur complètement différent et régénérant détermine une nouvelle conscience. Le mental réfléchit à cette nouvelle manière de voir, transmet ses constatations au cœur de manière septuple, et attaque l'état d'âme. Les nouvelles impulsions rayonnent et circulent dans tout le système microcosmique. L'âme est alors habitée par un mélange des anciennes et nouvelles influences. Il est certain qu'il s'agit d'un processus qui ne va pas de soi, qui ne se déroule pas sans

encombres, et surtout qu'il faut suivre consciemment.

RÉCEPTIVITÉ DE LA PENSÉE À DES IMAGES PURES

L'être qui s'en prend ainsi à l'état de son cœur ne peut être retenu que par lui-même – par exemple en raison d'une attitude laxiste. Personne d'autre que lui ne peut exercer d'influence sur ce processus. Le système corporel comprend le corps physique, le corps éthérique, le corps astral et le corps mental, lequel n'est pas encore complètement développé. La pensée, la plupart du temps, est un ensemble inconscient d'impulsions en provenance du corps astral. Même une pensée dialectique sublime est de ce fait égoïste, donc égoïste. La pensée de l'âme nouvelle, quant à elle, n'est pas guidée par les désirs personnels mais entièrement axée sur le rétablissement de sa liaison avec Dieu. C'est pourquoi, pour purifier l'état d'âme, il faut commencer par purifier la pensée, laquelle doit s'ouvrir aux images pures de l'Enseignement universel afin de pouvoir changer. Car, en général, l'intellect bien entraîné de la culture occidentale est exclusivement motivé par l'égoïsme, l'appât du gain et la glorification du moi, trois énormes obstacles sur le chemin de la Lumière.

Mais le cœur aussi doit devenir silencieux devant Dieu. Et qui n'éprouve pas que le cœur est un obscur et horrible champ de bataille où s'affrontent les désirs contraires ? L'injustice engendre la révolte. Les larmes de colère succèdent aux

larmes de joie. On ne fait qu'osciller sans fin entre deux extrêmes. Les pensées s'affolent, on dresse des plans pour retourner la situation, ou on cherche à en profiter. Des images mentales défilent comme des nuages dans le ciel microcosmique et obscurcissent la lumière du soleil. Puis les nuages se déchargent et immédiatement la pensée cherche de nouvelles méthodes pour justifier le moi. Comment apaiser ce champ de bataille ? Le transformer ? On se lève le matin avec des pensées, et on se couche le soir avec des pensées. Même la nuit elles ne nous laissent pas de repos. Comment se soustraire à cette lutte, à cette agitation ? Les premières tentatives sont souvent peu récompensées ! Heureusement les expériences font naître la sagesse. Quelqu'un qui s'est d'abord laissé entraîné et s'est efforcé en vain de réprimer la violence, saura dire « non » après un certain nombre d'expériences et ne se laissera plus attirer dans la lutte. Il a appris à rester silencieux devant Dieu.

ORIENTATION SUR LA VIE SUPÉRIEURE

La voix de l'âme, l'âme nouvelle qui se manifeste, est d'abord si faible qu'on peut à peine l'entendre. Et il faut apprendre à la reconnaître pour la comprendre. En même temps il faut faire taire la voix du monde, forte et dure. L'attention doit aussi se tourner sur la vie supérieure, cela aussi constitue un processus. Quand pour la première fois on entend, écoute et reçoit l'impulsion divine, peu de choses sans doute changent déjà. Mais celui qui persiste se rendra bientôt compte qu'en lui-

même s'opère une séparation entre ce qui est ancien (l'influence du monde mortel) et ce qui est nouveau (l'influence de la source immortelle). Progressivement l'âme se retourne. La force aspirante des choses anciennes diminue et l'appel du nouveau devient de plus en plus clairement perceptible. C'est comme un appel à retourner dans sa vraie patrie. Auparavant, le chercheur avait pris beaucoup de chemins de traverse et de voies tortueuses, maintenant que le chemin de retour se dessine nettement, ce n'est plus nécessaire !

RÉTABLISSEMENT DU MICROCOSME

Ainsi apparaît-il que le processus de libération intérieur commence en même temps que le premier attouchement du cœur. Qui ne perturbe pas ce processus mais le stimule de toutes ses forces éprouvera que cette purification devient guérison. Le rétablissement du champ de vie microcosmique, antérieurement si dégradé, se poursuit à un rythme accéléré. Les quatre corps sont restructurés et préparés à recevoir et à utiliser la Lumière gnostique sans aucune entrave. Les anciens feux s'éteignent pour faire place au Feu éternel qui flambe sur le chandelier à sept branches de l'être qui aspire à l'Unique Vérité. Ce qui a commencé dans la « centrale nucléaire » du cœur, croît jusqu'à devenir une force puissante qui enveloppe le microcosme tout entier et le dirige vers son but lumineux.

MIRDAD

chez le
ROZEKRUIS
PERS

EDITIONS DU SEPTENAIRE



LE LIVRE DE MIRDAD

par

Mikhaïl Naïmy

relié, 206 pages, FF 131

ISBN 90 6732 075 7

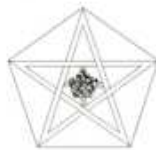
Une conte ? Une légende sous le signe de Noé ? Un enseignement libérateur ? Ce livre est tout cela à la fois. Mais par-dessus tout, il se veut un phare dans la nuit. Les premières pages semblent offrir la promesse d'un roman mystérieux : un jeune inconnu brave « la Montagne de silex » dont nul, jamais, n'est revenu. Quelle force l'attire vers ces arides sommets ? Qu'est-il lui-même ? Un présomptueux ? Un jeune fou ?

Mais l'on devine : il est l'âme combattante, avide d'Absolu. Lorsque, après d'étranges aventures qui le dépossèdent de tout, le jeune inconnu arrive miraculeusement au sommet de la Montagne de silex, alors le roman s'efface. Le ton change. A l'intérieur du livre, un autre livre s'ouvre : Mirdad parle ! Mirdad, le Maître ! Mirdad, la Sagesse faite chair !

Chapitre après chapitre, nous descendons profondément en nous-mêmes, en nos doutes, en nos incertitudes. Chapitre après chapitre, à l'ombre protectrice de Mirdad, nous levons nos doutes, nous levons nos incertitudes et apprenons à écouter le chant de l'âme libérée. Enfin, tout baigne dans la pure clarté et la voix monte et change sereinement : « vogue mon arche ! Dieu est ton capitaine. »

EDITIONS DU SEPTENAIRE
41 rue Tourtel Frères
F 54116 Tantonville
Fax 03.83525322
e-mail :
Editions.Septenaire@wanadoo.fr

ROZEKRUIS PERS – Pays-Bas
Bakenessergracht 5,
NL-2011 JS Haarlem
Tel +31 23 5323852
Fax +31 23 5319453
e-mail : info@RozeKruisPers.com



*« Ainsi apparaît-il que le premier attouchement
du cœur a lieu en même temps que commence le
processus de libération intérieure. Qui ne
perturbe pas ce processus mais le stimule de
toutes ses forces éprouvera que cette purification
devient guérison. »*

(Le chandelier du cœur, p. 40)